

skorygowany

## KOMISJA NADZORU FINANSOWEGO

## Skonsolidowany raport kwartalny QSR

2 / 2007

kwartał / rok

(zgodnie z § 86 ust. 2 i § 87 ust. 1 Rozporządzenia Ministra Finansów z dnia 19 października 2005 r. - Dz. U. Nr 209, poz. 1744)  
dla emitentów papierów wartościowych prowadzących działalność wytwórczą, budowlaną, handlową lub usługową

za 2 kwartał roku obrotowego 2007 obejmujący okres od 2007-04-01 do 2007-06-30  
zawierający skrócone skonsolidowane sprawozdanie finansowe według Międzynarodowych Standardów Sprawozdawczości Finansowej  
w walucie zł  
oraz skrócone sprawozdanie finansowe według Międzynarodowych Standardów Sprawozdawczości Finansowej  
w walucie zł  
data przekazania: 2007-08-14

<b>VISTULA &amp; WÓLCZANKA SA</b>	
(pełna nazwa emitenta)	
<b>VISTULA &amp; WÓLCZANKA</b>	<b>Lekki (lek)</b>
(skrótowa nazwa emitenta)	(sektor wg klasyfikacji GPW w Warszawie)
<b>30-527</b>	<b>Kraków</b>
(kod pocztowy)	(miejsowość)
<b>Nadwiślańska</b>	<b>13</b>
(ulica)	(numer)
<b>(0-12) 261 46 00</b>	<b>(0-12) 656 50 98</b>
(telefon)	(fax)
<b>vistula@vistula.pl</b>	<b>vistula.pl</b>
(e-mail)	(www)
<b>675-000-03-61</b>	<b>351001329</b>
(NIP)	(REGON)

WYBRANE DANE FINANSOWE	w tys. zł		w tys. EUR	
	2 kwartał(y) narastająco / 2007 okres od 2007-01-01 do 2007-06-30	2 kwartał(y) narastająco / 2006 okres od 2006-01-01 do 2006-06-30	2 kwartał(y) narastająco / 2007 okres od 2007-01-01 do 2007-06-30	2 kwartał(y) narastająco / 2006 okres od 2006-01-01 do 2006-06-30
dane dotyczące skróconego skonsolidowanego sprawozdania finansowego				
I. Przychody netto ze sprzedaży produktów, towarów i materiałów	195 107	70 518	50 695	18 323
II. Zysk (strata) z działalności operacyjnej	22 554	6 102	5 860	1 586
III. Zysk (strata) brutto	23 502	6 513	6 107	1 692
IV. Zysk (strata) netto	20 443	4 715	5 312	1 225
V. Przepływy pieniężne netto z działalności operacyjnej	-12 700	12 078	-3 300	3 138
VI. Przepływy pieniężne netto z działalności inwestycyjnej	-9 118	-4 573	-2 369	-1 188
VII. Przepływy pieniężne netto z działalności finansowej	-5	-279	-1	-72
VIII. Przepływy pieniężne netto, razem	-21 823	7 226	-5 670	1 878
IX. Aktywa, razem	376 017	111 940	99 850	29 725
X. Zobowiązania i rezerwy na zobowiązania	141 804	41 960	37 656	11 142
XI. Zobowiązania długoterminowe	48 149	13 379	12 786	3 553
XII. Zobowiązania krótkoterminowe	82 724	24 852	21 967	6 599
XIII. Kapitał własny	234 213	69 980	62 195	18 583
XIV. Kapitał zakładowy	18 275	12 000	4 853	3 187
XV. Liczba akcji (w szt.)	8 022 219	4 884 530	8 022 219	4 884 530
XVI. Zysk (strata) na jedną akcję zwykłą (w zł/EUR)	2,55	0,97	0,66	0,25
XVII. Rozwodniony zysk (strata) na jedną akcję zwykłą (w zł/EUR)	-	-	-	-
XVIII. Wartość księgową na jedną akcję (w zł/EUR)	29,20	14,33	7,75	3,81
XIX. Rozwodniona wartość księgową na jedną akcję (w zł/EUR)	-	-	-	-
XX. Zadeklarowana lub wypłacona dywidenda na jedną akcję (w zł/EUR)	-	-	-	-
dane dotyczące skróconego sprawozdania finansowego				
XXI. Przychody netto ze sprzedaży produktów, towarów i materiałów	125 375	72 926	32 577	18 949
XXII. Zysk (strata) z działalności operacyjnej	13 205	7 544	3 431	1 960
XXIII. Zysk (strata) brutto	13 375	8 164	3 475	2 121
XXIV. Zysk (strata) netto	10 777	6 429	2 800	1 670

WYBRANE DANE FINANSOWE	w tys. zł		w tys. EUR	
	2 kwartał(y) narastająco / 2007 okres od 2007-01-01 do 2007-06-30	2 kwartał(y) narastająco / 2006 okres od 2006-01-01 do 2006-06-30	2 kwartał(y) narastająco / 2007 okres od 2007-01-01 do 2007-06-30	2 kwartał(y) narastająco / 2006 okres od 2006-01-01 do 2006-06-30
XXV. Przepływy pieniężne netto z działalności operacyjnej	-3 643	11 319	-947	2 941
XXVI. Przepływy pieniężne netto z działalności inwestycyjnej	-17 650	-4 646	-4 586	-1 207
XXVII. Przepływy pieniężne netto z działalności finansowej	-1 842	-279	-479	-72
XXVIII. Przepływy pieniężne netto, razem	-23 135	6 394	-6 011	1 661
XXIX. Aktywa, razem	302 691	114 050	80 379	30 286
XXX. Zobowiązania i rezerwy na zobowiązania	72 970	39 685	19 377	10 538
XXXI. Zobowiązania długoterminowe	31 297	13 379	8 311	3 553
XXXII. Zobowiązania krótkoterminowe	38 077	23 154	10 111	6 148
XXXIII. Kapitał własny	229 721	74 365	61 002	19 747
XXXIV. Kapitał zakładowy	18 275	12 000	4 853	3 187
XXXV. Liczba akcji (w szt.)	8 022 219	4 884 530	8 022 219	4 884 530
XXXVI. Zysk (strata) na jedną akcję zwykłą (w zł/ EUR)	1,34	1,32	0,35	0,34
XXXVII. Rozwodniony zysk (strata) na jedną akcję zwykłą (w zł/EUR)	-	-	-	-
XXXVIII. Wartość księgową na jedną akcję (w zł/EUR)	28,64	15,22	7,61	4,04
XXXIX. Rozwodniona wartość księgową na jedną akcję (w zł/EUR)	-	-	-	-
XL. Zadeklarowana lub wypłacona dywidenda na jedną akcję (w zł/EUR)	-	-	-	-

Raport powinien zostać przekazany do Komisji Nadzoru Finansowego, Giełdy Papierów Wartościowych w Warszawie S.A. oraz agencji informacyjnej zgodnie z przepisami prawa

## ZAWARTOŚĆ RAPORTU

Plik	Opis
Qsr_2007_2.pdf	Skonsolidowany raport kwartalny w wersji rozszerzonej

PODPISY OSÓB REPREZENTUJĄCYCH SPÓŁKĘ			
Data	Imię i Nazwisko	Stanowisko/Funkcja	Podpis
2007-08-14	Rafał Bauer	Prezes Zarządu	
2007-08-14	Jerzy Krawiec	Członek Zarządu	
2007-08-14	Mieczysław Starek	Członek Zarządu	



**ŚRÓDROCZNE SKRÓCONE SPRAWOZDANIE FINANSOWE  
VISTULA & WÓLCZANKA S.A.  
ZA OKRES 2 KWARTAŁU 2007 ROKU  
PRZYGOTOWANE ZGODNIE Z MSSF PRZYJĘTYMI  
PRZEZ UNIĘ EUROPEJSKĄ**

**Kraków, sierpień 2007**

## SKONSOLIDOWANE SPRAWOZDANIE FINANSOWE

<b>SKONSOLIDOWANY BILANS</b>	<b>stan na 07-06-30/ koniec kwartału 2007</b>	<b>stan na 07-03-31/ koniec po- przedniego kwartału 2007</b>	<b>stan na 06-06-30/ koniec kwartału 2006</b>	<b>stan na 06-03-31/ koniec po- przedniego kwartału 2006</b>
<b>Aktywa</b>				
<b>Aktywa trwałe</b>	<b>151 186</b>	<b>148 142</b>	<b>35 069</b>	<b>34 950</b>
Inne wartości niematerialne	70 942	71 086	575	499
Rzeczowe aktywa trwałe	75 083	71 857	32 256	32 280
Nieruchomości inwestycyjne	1 800	1 800		
Udziały i akcje	295	322	20	14
Inne inwestycje długoterminowe	4	4		
Aktywa z tytułu odroczonego podatku dochodowego	2 339	2 240	1 072	902
Pozostałe aktywa trwałe	723	833	1 146	1 255
<b>Aktywa obrotowe</b>	<b>224 831</b>	<b>254 234</b>	<b>76 871</b>	<b>74 998</b>
Zapasy	115 462	107 393	38 174	35 413
Należności z tytułu dostaw i usług oraz pozostałe należności	44 258	73 653	18 121	18 217
Udzielone pożyczki krótkoterminowe	2 814	1 504		
Środki pieniężne i ich ekwiwalenty	58 858	68 191	18 332	19 635
Pozostałe aktywa obrotowe	3 439	3 493	2 244	1 733
<b>Aktywa razem</b>	<b>376 017</b>	<b>402 376</b>	<b>111 940</b>	<b>109 948</b>
<b>Pasywa</b>				
<b>Kapitał własny przypisany do podmiotu dominującego</b>	<b>234 213</b>	<b>223 896</b>	<b>69 980</b>	<b>67 282</b>
Kapitał podstawowy	18 275	18 275	12 000	12 000
Kapitał z aktualizacji wyceny	7 923	7 923	7 923	7 923
Akcje własne				
Pozostałe kapitały	986	493	839	671
Niepodzielony wynik finansowy z lat ubiegłych	186 586	186 898	44 503	44 362
Wynik finansowy	20 443	10 307	4 715	2 326
<b>Kapitały mniejszościowe</b>				
<b>Kapitał własny razem</b>	<b>234 213</b>	<b>223 896</b>	<b>69 980</b>	<b>67 282</b>
<b>Zobowiązania długoterminowe razem</b>	<b>48 149</b>	<b>51 380</b>	<b>13 379</b>	<b>13 471</b>
Zobowiązania z tytułu zakupu środków	37	50	28	122

trwałych				
Zobowiązania z tytułu leasingu	6 558	7 006	351	349
Zaliczka na sprzedaż nieruchomości	13 000	13 000	13 000	13 000
Kredyty i pożyczki długoterminowe	28 554	31 324		
Rezerwa z tytułu odroczonego podatku dochodowego	658	293	162	144
Rezerwy długoterminowe	1 812	1 801	276	276
<b>Zobowiązania i rezerwy długoterminowe razem</b>	<b>50 619</b>	<b>53 474</b>	<b>13 817</b>	<b>13 891</b>
<b>Zobowiązania krótkoterminowe razem</b>	<b>82 724</b>	<b>113 748</b>	<b>24 852</b>	<b>26 273</b>
Zobowiązania z tytułu dostaw i usług oraz pozostałe zobowiązania	74 639	113 748	24 852	26 273
Kredyty i pożyczki krótkoterminowe				
Krótkoterminowa część kredytów i pożyczek długoterminowych	8 085			
Rezerwy krótkoterminowe	8 461	11 258	3 291	2 502
<b>Zobowiązania i rezerwy krótkoterminowe razem</b>	<b>91 185</b>	<b>125 006</b>	<b>28 143</b>	<b>28 775</b>
<b>Zobowiązania i rezerwy razem</b>	<b>141 804</b>	<b>178 480</b>	<b>41 960</b>	<b>42 666</b>
<b>Pasywa razem</b>	<b>376 017</b>	<b>402 376</b>	<b>111 940</b>	<b>109 948</b>
Wartość księgowa	234 213	223 896	69 980	67 282
Liczba akcji	8 022 219	8 022 219	4 884 530	4 884 530
Wartość księgowa na jedną akcję	29,20	27,91	14,33	13,77

<b>POZYCJE POZABILANSOWE</b>	<b>stan na 07-06-30/ koniec kwartału 2007</b>	<b>stan na 07-03-31/ koniec poprzedniego kwartału 2007</b>	<b>stan na 06-06-30/ koniec kwartału 2006</b>	<b>stan na 06-03-31/ koniec poprzedniego kwartału 2006</b>
Inne (z tytułu)	8 506	8 451	4 896	4 249
- weksle własne będące zabezpieczeniem otrzymanych gwarancji z tytułu wynajmu lokali sklepowych	8 506	8 451	4 896	4 249
- weksle własne będące zabezpieczeniem zobowiązań leasingowych				
Pozycje pozabilansowe razem	8 506	8 451	4 896	4 249

<b>SKONSOLIDOWANY RACHUNEK ZYSKÓW I STRAT</b>	<b>2 kwartał / 2007 okres od 07-04-01 do 07-06-30</b>	<b>2 kwartały narastająco/ 2007 okres od 07-01-01 do 07-06-30</b>	<b>2 kwartał / 2006 okres od 06-04-01 do 06-06-30</b>	<b>2 kwartały narastająco/ 2006 okres od 06-01-01 do 06-06-30</b>
<b>Przychody ze sprzedaży</b>	106 743	195 107	35 061	70 518
Koszt własny sprzedaży	49 638	94 954	16 331	36 038

Zysk (strata) brutto ze sprzedaży	57 105	100 153	18 730	34 480
Pozostałe przychody operacyjne	70	7 457	467	506
Koszty sprzedaży	33 794	60 991	11 152	19 890
Koszty ogólnego zarządu	11 867	22 096	4 448	8 384
Pozostałe koszty operacyjne	744	1 969	299	610
Zysk (strata) na działalności operacyjnej	10 770	22 554	3 298	6 102
Przychody finansowe	1 873	2 814	64	498
Koszty finansowe	1 108	1 866	38	87
Zysk (strata) brutto	11 535	23 502	3 324	6 513
Podatek dochodowy	1 487	3 059	935	1 798
<b>Zysk (strata) roku obrotowego</b>	<b>10 048</b>	<b>20 443</b>	<b>2 389</b>	<b>4 715</b>
<b>Średnia ważona liczba akcji zwykłych</b>	<b>8 022 219</b>	<b>8 022 219</b>	<b>4 884 530</b>	<b>4 884 530</b>
Zysk (strata) na jedną akcję zwykłą	1,25	2,55	0,49	0,97
- podstawowy	1,25	2,55	0,49	0,97

<b>SKONSOLIDOWANY RACHUNEK PRZEPŁYWÓW PIENIĘŻNYCH</b>	<b>2 kwartał / 2007 okres od 07-04-01 do 07-06-30</b>	<b>2 kwartały narastająco/ 2007 okres od 07-01-01 do 07-06-30</b>	<b>2 kwartał / 2006 okres od 06-04-01 do 06-06-30</b>	<b>2 kwartały narastająco/ 2006 okres od 06-01-01 do 06-06-30</b>
<b>Przepływy środków pieniężnych z działalności operacyjnej</b>				
Zysk (strata) netto	10 048	20 443	2 389	4 715
Korekty:				
Udział w zyskach (stratach) netto jednostek stowarzyszonych				
Amortyzacja	3 512	7 115	1 584	2 911
Utrata wartości środków trwałych				
Utrata wartości firmy				
Zyski (straty) z wyceny nieruchomości inwestycyjnych według wartości godziwej				
Odpis ujemnej wartości firmy w rachunek zysków i strat za rok bieżący				
Zyski (straty) z wyceny instrumentów pochodnych				
Zyski (straty) z tytułu różnic kursowych	- 341	- 341		
Zysk (strata) na inwestycjach	1 623	1 452	- 137	- 134
Koszty z tytułu odsetek	182	775	34	77

Zmiana stanu rezerw	2 396	- 6 266	661	- 44
Zmiana stanu zapasów	- 6 429	- 41 269	- 2 761	- 2 635
Zmiana stanu należności	28 106	- 8 794	97	- 2 989
Zmiana stanu zobowiązań krótkoterminowych, z wyjątkiem pożyczek i kredytów	- 41 045	13 356	- 467	11 385
Inne korekty (korekta wyniku lat ubiegłych, emisja akcji, odpis środków trwałych, otrzymane dywidendy i odsetki)	- 2 166	2 701	- 160	- 203
Środki pieniężne wygenerowane w działalności operacyjnej	- 4 114	- 10 828	1 240	13 083
Podatek dochodowy zapłacony	- 301	- 1 097	- 360	- 928
Odsetki zapłacone	- 182	- 775	- 34	- 77
<b>Przepływy pieniężne netto z działalności operacyjnej</b>	<b>- 4 597</b>	<b>- 12 700</b>	<b>846</b>	<b>12 078</b>
<b>Przepływy środków pieniężnych z działalności inwestycyjnej</b>				
Otrzymane odsetki	539	1 099	99	234
Dywidendy otrzymane od jednostek zależnych				
Dywidendy otrzymane z tytułu inwestycji dostępnych do sprzedaży				
Wpływy ze sprzedaży inwestycji przeznaczonych do obrotu	180	180		
Wpływy ze sprzedaży inwestycji dostępnych do sprzedaży				
Wpływy ze sprzedaży jednostki zależnej				
Wpływy ze sprzedaży wartości niematerialnych				
Wpływy ze sprzedaży rzeczowych aktywów trwałych	239	3 588	711	819
Wpływy ze sprzedaży nieruchomości inwestycyjnych				
Wpływy z tytułu udzielonych pożyczek	13	13		
Nabycie inwestycji przeznaczonych do obrotu				
Nabycie inwestycji dostępnych do sprzedaży				
Nabycie jednostki zależnej				
Nabycie wartości niematerialnych	- 66	- 86	- 38	- 98
Nabycie rzeczowych aktywów trwałych	- 5 504	- 12 429	- 2 765	- 5 528
Nabycie nieruchomości inwestycyjnych				
Nabycie aktywów finansowych w jednostkach zależnych	- 121	- 121		
Nabycie aktywów finansowych w jednostkach pozostałych	- 17	- 17		
Wydatki z tytułu udzielonych pożyczek	- 42	- 1 345		

<b>Przepływy pieniężne netto z działalności inwestycyjnej</b>	<b>- 4 779</b>	<b>- 9 118</b>	<b>- 1 993</b>	<b>- 4 573</b>
<b>Przepływy środków pieniężnych z działalności finansowej</b>				
Wpływy netto z emisji akcji (wydania udziałów) i innych instrumentów kapitałowych oraz dopłat do kapitału				
Wpływy z tytułu zaciągnięcia kredytów i pożyczek	2 099	2 510		
Emisja dłużnych papierów wartościowych oraz papierów wartościowych z możliwością zamiany na akcje				
Dywidendy i inne wypłaty na rzecz właścicieli				
Spłaty kredytów i pożyczek	- 1 329	- 1 329		
Wykup dłużnych papierów wartościowych				
Płatności zobowiązań z tytułu umów leasingu finansowego	- 706	- 1 186	- 156	- 279
<b>Przepływy pieniężne netto z działalności finansowej</b>	<b>64</b>	<b>- 5</b>	<b>- 156</b>	<b>- 279</b>
<b>Zwiększenie (zmniejszenie) netto stanu środków pieniężnych i ekwiwalentów środków pieniężnych</b>				
	<b>- 9 312</b>	<b>- 21 823</b>	<b>- 1 303</b>	<b>7 226</b>
<b>Środki pieniężne i ich ekwiwalenty na początek okresu</b>	<b>68 170</b>	<b>80 681</b>	<b>19 635</b>	<b>11 106</b>
Zmiana stanu środków pieniężnych z tytułu różnic kursowych	- 50	58	- 84	181
<b>Środki pieniężne i ich ekwiwalenty na koniec okresu</b>	<b>58 858</b>	<b>58 858</b>	<b>18 332</b>	<b>18 332</b>

<b>RACHUNEK ZMIAN W SKONSOLIDOWANYM KAPITALE WŁASNYM</b>	<b>w tys. zł</b>							
	<b>Kapitał podstawowy</b>	<b>Kapitał z aktualizacji wyceny</b>	<b>Kapitał rezerwowy</b>	<b>Niepodzielny wynik finansowy</b>	<b>Różnice kursowe</b>	<b>Kapitał własny przypisany do podmiotu dominującego</b>	<b>Kapitał mniejszościowy</b>	<b>Kapitał własny razem</b>
<b>2 kwartał/2006 okres od 2006-04-01 do 2006-06-30</b>								
<b>Saldo na 01.04.2006</b>	<b>12 000</b>	<b>7 923</b>	<b>671</b>	<b>46 688</b>		<b>67 282</b>		<b>67 282</b>
Korekta – włączenie podmiotów powiązanych do konsolidacji				141		141		141
Sprzedaż środków trwałych								
Podział zysku netto								
Zysk (strata) netto za rok obrotowy				2 389		2 389		2 389



Wycena programu opcyjnego			168			168		168
<b>Saldo na 30.06.2006</b>	<b>12 000</b>	<b>7 923</b>	<b>839</b>	<b>49 218</b>		<b>69 980</b>		<b>69 980</b>
<b>2 kwartały/2006 okres od 2006-01-01 do 2006-06-30</b>								
<b>Saldo na 01.01.2006</b>	<b>12 000</b>	<b>7 923</b>	<b>503</b>	<b>44 947</b>		<b>65 373</b>		<b>65 373</b>
Korekta – włączenie podmiotów powiązanych do konsolidacji				- 444		- 444		- 444
Sprzedaż środków trwałych								
Podział zysku netto								
Zysk (strata) netto za rok obrotowy				4 715		4 715		4 715
Wycena programu opcyjnego			336			336		336
Emisja akcji								
<b>Saldo na 30.06.2006</b>	<b>12 000</b>	<b>7 923</b>	<b>839</b>	<b>49 218</b>		<b>69 980</b>		<b>69 980</b>
<b>2 kwartały/2007 okres od 2007-04-01 do 2007-06-30</b>								
<b>Saldo na 01.04.2007</b>	<b>18 275</b>	<b>7 923</b>	<b>493</b>	<b>197 021</b>		<b>223 712</b>	<b>184</b>	<b>223 896</b>
Korekta konsolidacyjna				- 40		- 40	- 184	- 224
Sprzedaż środków trwałych								
Podział zysku netto								
Zysk (strata) netto za rok obrotowy				10 048		10 048		10 048
Wycena programu opcyjnego			493			493		493
Emisja akcji								
<b>Saldo na 30.06.2007</b>	<b>18 275</b>	<b>7 923</b>	<b>986</b>	<b>207 029</b>		<b>234 213</b>		<b>234 213</b>
<b>2 kwartały/2007 okres od 2007-01-01 do 2007-06-30</b>								
<b>Saldo na 01.01.2007</b>	<b>17 995</b>	<b>7 923</b>	<b>839</b>	<b>179 473</b>	<b>-30</b>	<b>206 200</b>		<b>206 200</b>
Korekta konsolidacyjna					30	2 927		2 957
Sprzedaż środków trwałych								
Podział zysku netto								
Zysk (strata) netto za rok obrotowy				20 443		20 443		20 443
Wycena programu opcyjnego			986			986		986
Emisja akcji	280		- 839	4 186		3 627		3 627
<b>Saldo na 30.06.2007</b>	<b>18 275</b>	<b>7 923</b>	<b>986</b>	<b>207 029</b>		<b>234 213</b>		<b>234 213</b>

## JEDNOSTKOWE SPRAWOZDANIE FINANSOWE

<b>BILANS</b>	stan na 07-06-30/ koniec kwartału 2007	stan na 07-03-31/ koniec poprzedniego kwartału 2007	stan na 06-06-30/ koniec kwartału 2006	stan na 06-03-31/ koniec poprzedniego kwartału 2006
<b>Aktywa</b>				
<b>Aktywa trwałe</b>	<b>109 953</b>	<b>108 439</b>	<b>32 611</b>	<b>32 671</b>
Inne wartości niematerialne	34 347	34 400	374	362
Rzeczowe aktywa trwałe	47 393	47 934	25 596	25 685
Nieruchomości inwestycyjne	13 373	11 244	4 269	4 320
Udziały i akcje	12 003	12 019	207	201
Inwestycje w jednostkach stowarzyszonych	4	4		
Aktywa z tytułu odroczonego podatku dochodowego	2 123	2 018	1 019	848
Pozostałe aktywa trwałe	710	820	1 146	1 255
<b>Aktywa obrotowe</b>	<b>192 738</b>	<b>217 984</b>	<b>81 439</b>	<b>79 415</b>
Zapasy	82 324	72 209	36 486	33 626
Należności z tytułu dostaw i usług oraz pozostałe należności	48 827	77 365	25 144	25 159
Udzielone pożyczki krótkoterminowe	2 800	1 497	718	691
Środki pieniężne i ich ekwiwalenty	55 910	64 424	17 193	18 738
Pozostałe aktywa obrotowe	2 877	2 489	1 898	1 201
<b>Aktywa razem</b>	<b>302 691</b>	<b>326 423</b>	<b>114 050</b>	<b>112 086</b>
<b>Pasywa</b>				
<b>Kapitał własny razem</b>	<b>229 721</b>	<b>223 826</b>	<b>74 365</b>	<b>70 526</b>
Kapitał podstawowy	18 275	18 275	12 000	12 000
Nadwyżka ze sprzedaży akcji powyżej ich wartości nominalnej	191 075	173 331	30 451	30 451
Kapitał z aktualizacji wyceny	7 923	7 923	7 923	7 923
Akcje własne				
Pozostałe kapitały	986	493	839	671
Niepodzielony wynik finansowy z lat ubiegłych	685	18 658	16 723	16 724
Wynik finansowy	10 777	5 146	6 429	2 757
<b>Zobowiązania długoterminowe</b>	<b>31 297</b>	<b>34 625</b>	<b>13 379</b>	<b>13 471</b>
Zobowiązania z tytułu zakupu środków	37	50	28	122

trwałych				
Zobowiązania z tytułu leasingu	1 402	1 442	351	349
Zaliczka na sprzedaż nieruchomości	13 000	13 000	13 000	13 000
Kredyty i pożyczki długoterminowe	16 858	20 133		
Rezerwa z tytułu odroczonego podatku dochodowego	658	293	162	144
Rezerwy długoterminowe	40	40	28	28
<b>Zobowiązania i rezerwy długoterminowe razem</b>	<b>31 995</b>	<b>34 958</b>	<b>13 569</b>	<b>13 643</b>
<b>Zobowiązania krótkoterminowe</b>	<b>38 077</b>	<b>64 782</b>	<b>23 154</b>	<b>25 636</b>
Zobowiązania z tytułu dostaw i usług oraz pozostałe zobowiązania	36 132	64 782	23 154	25 636
Kredyty i pożyczki krótkoterminowe				
Krótkoterminowa część kredytów i pożyczek długoterminowych	1 945			
Rezerwy krótkoterminowe	2 898	2 857	2 962	2 281
<b>Zobowiązania i rezerwy krótkoterminowe razem</b>	<b>40 975</b>	<b>67 639</b>	<b>26 116</b>	<b>27 917</b>
<b>Zobowiązania i rezerwy razem</b>	<b>72 970</b>	<b>102 597</b>	<b>39 685</b>	<b>41 560</b>
<b>Pasywa razem</b>	<b>302 691</b>	<b>326 423</b>	<b>114 050</b>	<b>112 086</b>
Wartość księgowa	229 721	223 826	74 365	70 526
Liczba akcji	8 022 219	8 022 219	4 884 530	4 884 530
Wartość księgowa na jedną akcję	28,64	27,90	15,22	14,44

<b>POZYCJE POZABILANSOWE</b>	<b>stan na 07-06-30/ koniec kwartału 2007</b>	<b>stan na 07-03-31/ koniec poprzedniego kwartału 2007</b>	<b>stan na 06-06-30/ koniec kwartału 2006</b>	<b>stan na 06-03-31/ koniec poprzedniego kwartału 2006</b>
<b>Inne (z tytułu)</b>	<b>8 506</b>	<b>8 451</b>	<b>4 896</b>	<b>4 249</b>
- weksle własne będące zabezpieczeniem otrzymanych gwarancji z tytułu wynajmu lokali sklepowych	8 506	8 451	4 896	4 249
- weksle własne będące zabezpieczeniem zobowiązań leasingowych				
<b>Pozycje pozabilansowe razem</b>	<b>8 506</b>	<b>8 451</b>	<b>4 896</b>	<b>4 249</b>

<b>RACHUNEK ZYSKÓW I STRAT</b>	<b>2 kwartał / 2007 okres od 07-04- 01 do 07- 06-30</b>	<b>2 kwartały narastają- co/ 2007 okres od 07-01-01 do 07-06- 30</b>	<b>2 kwartał / 2006 okres od 06-04- 01 do 06- 06-30</b>	<b>2 kwartały narastają- co/ 2006 okres od 06-01-01 do 06-06- 30</b>
<b>Przychody ze sprzedaży</b>	<b>62 515</b>	<b>125 375</b>	<b>35 860</b>	<b>72 926</b>
Koszt własny sprzedaży	28 460	61 857	17 399	39 558
Zysk (strata) brutto ze sprzedaży	34 055	63 518	18 461	33 368
Pozostałe przychody operacyjne	35	109	406	445
Koszty sprzedaży	19 426	36 111	10 409	18 482
Koszty ogólnego zarządu	7 467	13 838	3 922	7 407
Pozostałe koszty operacyjne	310	473	145	380
Zysk (strata) na działalności operacyjnej	6 887	13 205	4 391	7 544
Przychody finansowe	765	1 334	265	700
Koszty finansowe	679	1 164	36	80
Zysk (strata) brutto	6 973	13 375	4 620	8 164
Podatek dochodowy	1 342	2 598	948	1 735
<b>Zysk (strata) roku obrotowego</b>	<b>5 631</b>	<b>10 777</b>	<b>3 672</b>	<b>6 429</b>
<b>Średnia ważona liczba akcji zwykłych</b>	<b>8 022 219</b>	<b>8 022 219</b>	<b>4 884 530</b>	<b>4 884 530</b>
Zysk (strata) na jedną akcję zwykłą	0,70	1,34	0,75	1,32
- podstawowy	0,70	1,34	0,75	1,32

<b>RACHUNEK PRZEPŁYWÓW PIENIĘŻNYCH</b>	<b>2 kwartał / 2007 okres od 07-04- 01 do 07- 06-30</b>	<b>2 kwartały narastają- co/ 2007 okres od 07-01-01 do 07-06- 30</b>	<b>2 kwartał / 2006 okres od 06-04- 01 do 06- 06-30</b>	<b>2 kwartały narastają- co/ 2006 okres od 06-01-01 do 06-06- 30</b>
<b>Przepływy środków pieniężnych z działalności operacyjnej</b>				
Zysk (strata) netto	5 631	10 777	3 672	6 429
Korekty:				
Udział w zyskach (stratach) netto jedno- stek stowarzyszonych				
Amortyzacja	2 592	5 014	1 497	2 776
Utrata wartości środków trwałych				

Utrata wartości firmy				
Zyski (straty) z wyceny nieruchomości inwestycyjnych według wartości godziwej				
Odpis ujemnej wartości firmy w rachunek zysków i strat za rok bieżący				
Zyski (straty) z wyceny instrumentów pochodnych				
Zyski (straty) z tytułu różnic kursowych			- 22	- 22
Zysk (strata) na inwestycjach	161	- 10	- 137	- 134
Koszty z tytułu odsetek	292	578	34	77
Zmiana stanu rezerw	- 71	- 1 209	866	291
Zmiana stanu zapasów	- 10 017	- 11 455	- 2 859	- 1 351
Zmiana stanu należności	27 138	972	44	- 8 007
Zmiana stanu zobowiązań krótkoterminowych, z wyjątkiem pożyczek i kredytów	- 27 883	- 10 708	- 2 134	12 516
Inne korekty (korekta wyniku lat ubiegłych, odpis środków trwałych, otrzymane dywidendy i odsetki oraz emisja akcji)	269	4 073	- 116	- 251
Środki pieniężne wygenerowane w działalności operacyjnej	- 1 888	- 1 968	845	12 324
Podatek dochodowy zapłacony	- 301	- 1 097	- 360	- 928
Odsetki zapłacone	- 292	- 578	- 34	- 77
<b>Przepływy pieniężne netto z działalności operacyjnej</b>	<b>- 2 481</b>	<b>- 3 643</b>	<b>451</b>	<b>11 319</b>
<b>Przepływy środków pieniężnych z działalności inwestycyjnej</b>				
Otrzymane odsetki	539	1 099	99	234
Dywidendy otrzymane od jednostek zależnych				
Dywidendy otrzymane z tytułu inwestycji dostępnych do sprzedaży				
Wpływy ze sprzedaży inwestycji przeznaczonych do obrotu	180	180		
Wpływy ze sprzedaży inwestycji dostępnych do sprzedaży				
Wpływy ze sprzedaży jednostki zależnej				
Wpływy ze sprzedaży wartości niematerialnych				
Wpływy ze sprzedaży rzeczowych aktywów trwałych		3 323	711	819
Wpływy ze sprzedaży nieruchomości inwestycyjnych				
Nabycie inwestycji przeznaczonych do obrotu				
Nabycie inwestycji dostępnych do sprzedaży				
Nabycie jednostki zależnej				

Nabycie wartości niematerialnych	- 66	- 86	- 37	- 91
Nabycie rzeczowych aktywów trwałych	- 3 737	- 9 271	-2 589	- 4 890
Nabycie aktywów finansowych w jednostkach pozostałych	- 17	- 17		
Nabycie aktywów finansowych w jednostkach zależnych	- 1 186	- 11 553	3	
Wydatki z tytułu udzielonych pożyczek	- 22	- 1 325	- 27	-718
<b>Przepływy pieniężne netto z działalności inwestycyjnej</b>	<b>- 4 309</b>	<b>- 17 650</b>	<b>- 1 840</b>	<b>-4 646</b>
<b>Przepływy środków pieniężnych z działalności finansowej</b>				
Wpływy netto z emisji akcji (wydania udziałów) i innych instrumentów kapitałowych oraz dopłat do kapitału				
Wpływy z tytułu zaciągnięcia kredytów i pożyczek		269		
Emisja dłużnych papierów wartościowych oraz papierów wartościowych z możliwością zamiany na akcje				
Dywidendy i inne wypłaty na rzecz właścicieli				
Spląty kredytów i pożyczek	- 1 329	- 1 329		
Wykup dłużnych papierów wartościowych				
Płatności zobowiązań z tytułu umów leasingu finansowego	- 464	- 782	- 156	- 279
<b>Przepływy pieniężne netto z działalności finansowej</b>	<b>- 1 793</b>	<b>- 1 842</b>	<b>- 156</b>	<b>- 279</b>
<b>Zwiększenie (zmniejszenie) netto stanu środków pieniężnych i ekwiwalentów środków pieniężnych</b>				
<b>Środki pieniężne i ich ekwiwalenty na początek okresu</b>	<b>64 493</b>	<b>79 045</b>	<b>18 738</b>	<b>10 799</b>
Zmiana stanu środków pieniężnych z tytułu różnic kursowych	- 50	58	- 84	181
<b>Środki pieniężne i ich ekwiwalenty na koniec okresu</b>	<b>55 910</b>	<b>55 910</b>	<b>17 193</b>	<b>17 193</b>

<b>RACHUNEK ZMIAN W KAPITALE WŁASNYM</b>	<b>w tys. zł</b>					
	<b>Kapitał podstawowy</b>	<b>Kapitał zapasowy</b>	<b>Kapitał z aktualizacji wyceny</b>	<b>Kapitał rezerwowy</b>	<b>Niepodzielny wynik finansowy</b>	<b>Kapitał własny razem</b>
<b>2 kwartał/2006 okres od 2006-04-01 do 2006-06-30</b>						
<b>Saldo na 01.04.2006</b>	<b>12 000</b>	<b>30 451</b>	<b>7 923</b>	<b>671</b>	<b>19 481</b>	<b>70 526</b>
Sprzedż środków trwałych						

Podział zysku netto						
Zysk (Strata) netto za rok obrotowy					3 672	3 672
Wycena programu opcyjnego				168		168
Emisja akcji						
<b>Saldo na 30.06.2006</b>	<b>12 000</b>	<b>30 451</b>	<b>7 923</b>	<b>839</b>	<b>23 152</b>	<b>74 365</b>
<b>2 kwartały/2006 okres od 2006-01-01 do 2006-06-30</b>						
<b>Saldo na 01.01.2006</b>	<b>12 000</b>	<b>30 451</b>	<b>7 923</b>	<b>503</b>	<b>16 724</b>	<b>67 601</b>
Sprzedaż środków trwałych						
Podział zysku netto						
Zysk (Strata) netto za rok obrotowy					6 429	6 429
Wycena programu opcyjnego				336		336
Emisja akcji						
<b>Saldo na 30.06.2006</b>	<b>12 000</b>	<b>30 451</b>	<b>7 923</b>	<b>839</b>	<b>23 152</b>	<b>74 365</b>
<b>2 kwartał/2007 okres od 2007-04-01 do 2007-06-30</b>						
<b>Saldo na 01.04.2007</b>	<b>18 275</b>	<b>173 331</b>	<b>7 923</b>	<b>493</b>	<b>23 804</b>	<b>223 826</b>
Korekta BO		- 290			62	- 228
Sprzedaż środków trwałych						
Podział zysku netto		18 034			- 18 034	
Zysk (Strata) netto za rok obrotowy					5 631	5 631
Wycena programu opcyjnego				493		493
Emisja akcji						
<b>Saldo na 30.06.2007</b>	<b>18 275</b>	<b>191 075</b>	<b>7 923</b>	<b>986</b>	<b>11 462</b>	<b>229 721</b>
<b>2 kwartały/2007 okres od 2007-01-01 do 2007-06-30</b>						
<b>Saldo na 01.01.2007</b>	<b>17 995</b>	<b>168 296</b>	<b>7 923</b>	<b>839</b>	<b>18 720</b>	<b>213 773</b>
Sprzedaż środków trwałych						
Podział zysku netto		18 034			- 18 034	
Zysk (Strata) netto za rok obrotowy					10 777	10 777
Wycena programu opcyjnego				986		986
Emisja akcji	280	4 745		- 839		4 186
<b>Saldo na 30.06.2007</b>	<b>18 275</b>	<b>191 075</b>	<b>7 923</b>	<b>986</b>	<b>11 462</b>	<b>229 721</b>

## **INFORMACJE DODATKOWE DO SKONSOLIDOWANEGO RAPORTU KWARTALNEGO 2/2007**

### **1. Informacje ogólne**

**Vistula & Wólczanka Spółka Akcyjna** z siedzibą w Krakowie, ul. Nadwiślańska 13, kod: 30-527.

Spółka została zarejestrowana w Sądzie Rejonowym dla Krakowa Śródmieścia, XI Wydział Gospodarczy Krajowego Rejestru Sądowego (KRS) pod numerem KRS 0000047082.

Podstawowym przedmiotem działalności Spółki wg Polskiej Klasyfikacji Działalności (PKD) jest:

- sprzedaż detaliczna odzieży (nr kodu 52.42 Z)
- produkcja pozostała odzieży wierzchniej (nr kodu 18.22 A)

Za datę powstania samodzielnego przedsiębiorstwa, którego następcą prawnym jest Spółka Vistula & Wólczanka S.A. można uznać 10 października 1948 roku - data wydania zarządzenia Ministra Przemysłu i Handlu w sprawie utworzenia przedsiębiorstwa państwowego pod nazwą „Krakowskie Zakłady Przemysłu Odzieżowego”. W dniu 30 kwietnia 1991 roku zostało zarejestrowane przez Sąd Rejonowy dla Krakowa Śródmieścia w Krakowie, V Wydział Gospodarczy przekształcenie przedsiębiorstwa państwowego w Jednoosobową Spółkę Skarbu Państwa.

Spółka jest jedną z pierwszych firm, które zadebiutowały na Giełdzie Papierów Wartościowych w Warszawie S.A. Debiut giełdowy spółki miał miejsce 30 września 1993 roku.

Czas trwania emitenta jest nieoznaczony

### **Struktura Grupy Kapitałowej Vistula & Wólczanka S.A.**

Według stanu na koniec II kwartału 2007 roku w skład Grupy Kapitałowej Vistula & Wólczanka S.A. wchodzi następujące podmioty gospodarcze:

- 1) *Vistula & Wólczanka SA - podmiot dominujący*
- 2) Vistula & Wólczanka Production Sp. z o.o. (poprzednia nazwa: MTM Sp. z o.o.) z siedzibą w Krakowie przy ulicy Nadwiślańskiej 13, kod: 30-527 Spółka zarejestrowana w Sądzie Rejonowym dla Krakowa Śródmieścia w Krakowie, XI Wydział Gospodarczy KRS pod numerem KRS 0000077274.  
Głównym przedmiotem działalności Spółki jest konfekcjonowanie wyrobów odzieżowych na zlecenie podmiotu dominującego.  
Udział w kapitale 100,0%. – 100,0% głosów w zgromadzeniu Wspólników oraz w Radzie Nadzorczej.
- 3) Trend Fashion Sp. z o.o. z siedzibą w Myślenicach przy ulicy Przemysłowej 2, kod: 32-400; Spółka zarejestrowana w Sądzie Rejonowym dla Krakowa Śródmieścia w Krakowie, XI Wydział Gospodarczy KRS pod numerem KRS 0000077376.  
Głównym przedmiotem działalności Spółki jest konfekcjonowanie wyrobów odzieżowych na zlecenie podmiotu dominującego.



Udział w kapitale 100,0%. – 100,0% głosów w zgromadzeniu Wspólników oraz w Radzie Nadzorczej.

- 4) Wólczanka Production 2 Sp. z o.o. z siedzibą w Wieruszowie, przy ulicy Dąbrowskiego 42; kod 98-400. Spółka zarejestrowana w Sądzie Rejonowym dla Łodzi Śródmieścia w Łodzi, XX Wydział Krajowego Rejestru Sądowego pod numerem KRS 0000222635.  
Przedmiotem działalności spółki jest produkcja ubrań i bielizny (18.22 A, 18.22 B oraz 18.23 Z według klasyfikacji PKD). Spółka zajmuje się realizacją usług odzieżowych na zlecenie podmiotu dominującego oraz na zlecenie podmiotów z poza grupy kapitałowej Vistula & Wólczanka S.A.  
Udział w kapitale 75,0%. – 75,0% głosów w zgromadzeniu Wspólników oraz w Radzie Nadzorczej
- 5) Wólczanka Production 3 Sp. z o.o. z siedzibą w Ostrowcu Świętokrzyskim, przy ulicy Samsonowicza 20; kod 27-400. Spółka zarejestrowana w Sądzie Rejonowym w Kielcach, X Wydział Gospodarczy Krajowego Rejestru Sądowego pod numerem KRS 0000222678.  
Przedmiotem działalności spółki jest produkcja ubrań i bielizny (18.22 A, 18.22 B oraz 18.23 Z według klasyfikacji PKD). Spółka zajmuje się realizacją usług odzieżowych na zlecenie podmiotu dominującego oraz na zlecenie podmiotów z poza grupy kapitałowej Vistula & Wólczanka S.A.  
Udział w kapitale 95,0%. – 95,0% głosów w zgromadzeniu Wspólników oraz w Radzie Nadzorczej
- 6) ANDRE RENARD Sp. z o.o. z siedzibą w Warszawie przy ul. Wolskiej 88 wpisana do Rejestru Przedsiębiorców Sądu Rejonowego dla M. ST. Warszawy w Warszawie pod numerem KRS 0000236694,  
Działalność usługowa spółki ANDRE RENARD polega na projektowaniu i przygotowywaniu kolekcji odzieży damskiej (głównie bluzek) na rzecz podmiotu dominującego.  
Udział w kapitale 70,0%. – 70,0% głosów w zgromadzeniu Wspólników oraz w Radzie Nadzorczej.
- 7) GALERIA CENTRUM Sp. z o.o. z siedzibą w Warszawie, przy ulicy Fabrycznej 5, kod 00-446 wpisana do Rejestru Przedsiębiorców w Sądzie Rejonowym dla M. ST. Warszawy Sąd Gospodarczy XVI Wydział Gospodarczy - Rejestrowy pod numerem KRS 0000007624.  
Przedmiot działalności Galerii Centrum stanowi handel detaliczny w grupach asortymentowych obejmujących między innymi odzież damską i męską, kosmetyki oraz akcesoria i obuwie.  
Udział w kapitale 100,0%. – 100,0% głosów w zgromadzeniu Wspólników oraz w Radzie Nadzorczej
- 8) Fleet Management GmbH z siedzibą pod adresem Eschenheimer Anlage1, 60316 Frankfurt am Main, zarejestrowana w niemieckim rejestrze handlowym pod numerem HRB 79129

W dniu 25 kwietnia 2007 roku Vistula & Wólczanka S.A. nabyła 100% udziałów o wartości 27 500 Euro w kapitale zakładowym Spółki Una 127.Equity Management GmbH - aktualna nazwa Fleet Management GmbH (raport bieżący nr 35 / 2007)

Przedmiotem działalności Spółki jest świadczenie usług związanych z wynajmem i zarządzaniem flotą samochodową na rzecz V & W

Poza ww. podmiotami zależnymi wchodzącymi w skład grupy kapitałowej Vistula & Wólczanka S.A. posiada udziały w innych podmiotach powiązanych, nad którymi nie sprawuje jednak kontroli:

- a) 100% głosów na zgromadzeniu wspólników Vistula Market Sp. z o.o. z siedzibą w Krakowie – utrata kontroli na skutek złożonego wniosku o ogłoszenie upadłości oraz braku zarządu
- b) 100% głosów na zgromadzeniu wspólników Vicon Sp. z o.o. z siedzibą w Łąncucie – utrata kontroli na skutek ogłoszenia upadłości podmiotu oraz braku zarządu
- c) 100% głosów w Zgromadzeniu Wspólników Spółki "Vipo" z siedzibą w Kaliningradzie oraz jedną trzecią głosów w Radzie Nadzorczej – utrata kontroli na skutek postępowania likwidacyjnego oraz braku Rady Nadzorczej
- d) 100% głosów na Walnym Zgromadzeniu Akcjonariuszy Spółki "Young" z siedzibą w St. Petersburgu oraz jedną trzecią głosów w Radzie Nadzorczej – utrata kontroli na skutek postępowania likwidacyjnego oraz braku Rady Nadzorczej.

Skonsolidowane sprawozdanie finansowe za II kwartał 2007 obejmuje dane podmiotu dominującego oraz spółek zależnych : Vistula & Wólczanka Production Sp. z o.o. (poprzednia nazwa: MTM Sp. z o.o.), Trend Fashion Sp. z o.o., Wólczanka Production 2 Sp. z o.o., Wólczanka Production 3 Sp. z o.o., ANDRE RENARD Sp. z o.o. oraz GALERIA CENTRUM Sp. z o.o.

### Segmenty działalności

Grupa Vistula & Wólczanka S.A. jest organizacją skoncentrowaną na zarządzaniu oraz dystrybucji odzieży męskiej i damskiej, zarówno pod markami własnymi, jak i markami globalnymi. Podstawowym przedmiotem działalności Grupy jest sprzedaż, projektowanie oraz produkcja i usługi w zakresie formalnej jak i casualowej kolekcji mody męskiej i damskiej.

Grupa oferuje swoje wyroby i usługi poprzez 5 podstawowych kanałów dystrybucji:

- a) salony detaliczne V & W – sklepy własne spółki zlokalizowane w wynajętych powierzchniach handlowych na terenie kraju; podstawowy kanał dystrybucji;
- b) sklepy średnio- i wielko-powierzchniowe Galeria Centrum – sklepy własne GC zlokalizowane w budynkach wolnostojących oraz centrach handlowych na terenie kraju, multi-brandowe;
- c) odbiorcy niezależni (hurtowi) – sieć niezależnych detalistów kupujących wyroby i usługi spółki;
- d) eksport (przerób uszlachetniający) – spółka, głównie na zlecenie kontrahentów zagranicznych wykonuje usługi nadzoru w zakresie wykonania, jak i doboru dodatków produkcyjnych męskich ubiorów formalnych (garniturów, marynarek i spodni);
- e) pozostała sprzedaż – w tym kanale dystrybucji ujmowane są pozostałe przychody, których nie można zakwalifikować do żadnego z powyższych kanałów dystrybucji, dominującą pozycję stanowią tu przychody z tytułu wynajmu aktywów oraz ze sprzedaży pozostałych usług.

## **2. Kapitał akcyjny i akcjonariusze**

Akcjonariusze posiadający bezpośrednio lub pośrednio przez podmioty zależne co najmniej 5% ogólnej liczby głosów na Walnym Zgromadzeniu Akcjonariuszy Vistula & Wólczanka S.A. na dzień przekazania raportu kwartalnego oraz wskazanie zmian w strukturze własności

znaczących pakietów akcji Vistula & Wólczanka S.A. w okresie od przekazania poprzedniego raportu kwartalnego

**1) Struktura własności kapitału zakładowego, zgodnie z najlepszą wiedzą Spółki, na dzień przekazania raportu kwartalnego za II kwartał 2007 roku w dniu 14.08.2007 r.**

Na dzień 14.08.2007 roku kapitał zakładowy Vistula & Wólczanka S.A. dzieli się na 8.022.219 akcji zwykłych na okaziciela, co daje łącznie 8.022.219 głosów na Walnym Zgromadzeniu Akcjonariuszy.

Lp.	Nazwa akcjonariusza	Liczba posiadanych akcji (w szt.)	Udział w kapitale zakładowym (w %)	Liczba głosów na WZA	Udział w ogólnej liczbie głosów na WZA (w %)
1	American Life Insurance and Reinsurance Company pośrednio poprzez zaangażowanie Amplico Life S.A., AIG OFE zarządzanego przez AIG PTE S.A. oraz AIG FIO zarządzanych przez AIG TFI S.A.	1 302 858	16,24	1 302 858	16,24
2	AIG OFE (bezpośrednio)	739 495	9,22	739 495	9,22
3	Otwarty Fundusz Emerytalny PZU „Złota Jesień”	1 199 373	14,95	1 199 373	14,95
4	ING Parasol Specjalistyczny FIO, ING FIO Akcji, ING FIO Średnich i Małych Spółek oraz ING Specjalistyczny FIO Akcji 2 zarządzane przez ING Towarzystwo Funduszy Inwestycyjnych S.A.	1 045 280	13,03	1 045 280	13,03
5	Millenium FIO Akcji, Millenium FIO Zrównoważony, Millenium FIO Stabilnego Wzrostu, Millenium FIO Małych i Średnich Spółek zarządzane przez Millenium TFI S.A.	577 301	7,20	577 301	7,20
6	AXA Otwarty Fundusz Emerytalny	450 000	5,61	450 000	5,61
7	Pioneer Akcji Polskich FIO, Pioneer Małych i Średnich Spółek Rynku Polskiego FIO, Pioneer Średnich Spółek Rynku Polskiego FIO zarządzane przez Pioneer Pekao Towarzystwo Funduszy Inwestycyjnych S.A.	410 367	5,12	410 367	5,12

**2) Zmiany w strukturze własności znacznych pakietów akcji Spółki od dnia przekazania poprzedniego raportu kwartalnego za I kwartał 2007 roku ( 15.05.2007 r.)**

a)

AIG Otwarty Fundusz Emerytalny	<b>Liczba posiadanych akcji (w szt.)</b>	<b>Udział w kapitale zakładowym (w%)</b>	<b>Liczba głosów na WZA</b>	<b>Udział w ogólnej liczbie głosów na WZA (w %)</b>
Stan na dzień 15.05.2007	406 006	5,06	406 006	5,06
Stan na dzień 14.08.2007	739 495	9,22	739 495	9,22

b)

Otwarty Fundusz Emerytalny PZU „Złota Jesień”	<b>Liczba posiadanych akcji (w szt.)</b>	<b>Udział w kapitale zakładowym (w%)</b>	<b>Liczba głosów na WZA</b>	<b>Udział w ogólnej liczbie głosów na WZA (w %)</b>
Stan na dzień 15.05.2007	1 298 000	16,18	1 298 000	16,18
Stan na dzień 14.08.2007	1 199 373	14,95	1 199 373	14,95

c)

ING Parasol Specjalistyczny FIO, ING FIO Akcji, ING FIO Średnich i Małych Spółek oraz ING Specjalistyczny FIO Akcji 2 zarządzane przez ING Towarzystwo Funduszy Inwestycyjnych S.A.	<b>Liczba posiadanych akcji (w szt.)</b>	<b>Udział w kapitale zakładowym (w%)</b>	<b>Liczba głosów na WZA</b>	<b>Udział w ogólnej liczbie głosów na WZA (w %)</b>
Stan na dzień 15.05.2007	634 803	7,91	634.803	7,91
Stan na dzień 14.08.2007	1 045 280	13,03	1 045 280	13,03

d)

Commercial Union OFE BPH CU WBK	<b>Liczba posiadanych akcji (w szt.)</b>	<b>Udział w kapitale zakładowym (w%)</b>	<b>Liczba głosów na WZA</b>	<b>Udział w ogólnej liczbie głosów na WZA (w %)</b>

Stan na dzień 15.05.2007	548 000	6,83	548 000	6,83
Stan na dzień 14.08.2007	235 313	2,93	235 313	2,93

e)

AXA Otwarty Fundusz Emerytalny (poprzednio Winterthur Otwarty Fundusz Emerytalny)	Liczba posiadanych akcji (w szt.)	Udział w kapitale zakładowym (w%)	Liczba głosów na WZA	Udział w ogólnej liczbie głosów na WZA (w %)
Stan na dzień 15.05.2007	462 741	5,77	462 741	5,77
Stan na dzień 14.08.2007	450 000	5,61	450.000	5,61

f)

Millenium FIO Akcji, Millenium FIO Zrównoważony, Millenium FIO Stabilnego Wzrostu, Millenium FIO Małych i Średnich Spółek zarządzane przez Millenium TFI S.A.	Liczba posiadanych akcji (w szt.)	Udział w kapitale zakładowym (w%)	Liczba głosów na WZA	Udział w ogólnej liczbie głosów na WZA (w %)
Stan na dzień 15.05.2007 ( bez Millenium FIO Małych i Średnich Spółek)	442 229	5,51	442 229	5,51
Stan na dzień 14.08.2007	577 301	7,20	577 301	7,20

g)

Deutsche Bank AG pośrednio poprzez podmiot zależny DWS Polska TFI S.A.	Liczba posiadanych akcji (w szt.)	Udział w kapitale zakładowym (w%)	Liczba głosów na WZA	Udział w ogólnej liczbie głosów na WZA (w %)
Stan na dzień 15.05.2007	Według informacji posiadanych przez Spółkę na dzień publikacji raportu kwartalnego z I kwartał 2007 roku, ilość akcji Spółki jaką Deutsche Bank AG posiadał pośrednio poprzez podmiot zależny DWS Polska TFI S.A. przekraczała 5 % kapitału zakładowego.			
Stan na dzień 14.08.2007	391 326	4,88	391 326	4,88

h)

Pioneer Akcji Polskich FIO, Pioneer Małych i Średnich	Liczba posia-	Udział w kapi-	Liczba głosów	Udział w
---	---------------	----------------	---------------	----------

Spółka Rynku Polskiego FIO, Pioneer Średnich Spółek Rynku Polskiego FIO zarządzane przez Pioneer Pekao Towarzystwo Funduszy Inwestycyjnych S.A.	<b>danych akcji (w szt.)</b>	<b>tale zakładowym (w%)</b>	<b>na WZA</b>	<b>ogólnej liczbie głosów na WZA (w %)</b>
Stan na dzień 15.05.2007	brak danych	brak danych	brak danych	brak danych
Stan na dzień 14.08.2007	410 367	5,12	410 367	5,12

### 3) Zmiany w stanie posiadania akcji Vistula & Wólczanka S.A. i uprawnień do nich przez osoby zarządzające i nadzorujące

#### a) zmiany w stanie posiadania akcji Spółki

Zarząd Spółki	<b>Liczba akcji posiadanych w dniu przekazania raportu za I kwartał 2007</b>	<b>Liczba akcji posiadanych w dniu przekazania raportu za II kwartał 2007</b>
Rafał Bauer – Prezes Zarządu	25 994	25 994
Jerzy Krawiec – Członek Zarządu	8 437	8 437
Mieczysław Starek – Członek Zarządu	42 000	42 000

#### b) zmiany w stanie posiadania warrantów subskrypcyjnych serii B uprawniających do objęcia akcji nowej emisji serii E, emitowanych na podstawie uchwały Nr 4 Nadzwyczajnego Walnego Zgromadzenia Akcjonariuszy Vistula & Wólczanka S.A. z dnia 13.11.2006 roku

Zarząd Spółki	<b>Liczba warrantów subskrypcyjnych posiadanych w dniu przekazania raportu za I kwartał 2007</b>	<b>Liczba warrantów subskrypcyjnych posiadanych w dniu przekazania raportu za II kwartał 2007</b>
Rafał Bauer – Prezes Zarządu	28.000	28.000
Jerzy Krawiec – Członek Zarządu	13.000	13.000
Mieczysław Starek – Członek Zarządu	6.000	6.000

### 3. Zasady sporządzania skonsolidowanego sprawozdania finansowego

Skonsolidowane sprawozdanie finansowe za II kwartał 2007 roku sporządzone zostało zgodnie z zasadami Międzynarodowych Standardów Sprawozdawczości Finansowej (MSSF) w

wersji zatwierdzonej przez Unię Europejską (UE), a zakresie nieuregulowanym powyższymi standardami zgodnie z wymogami ustawy z dnia 29 września 1994 roku o rachunkowości (Dz. U. z 2002 roku, nr 76, poz. 694 z późniejszymi zmianami) i wydanych na jej podstawie przepisów wykonawczych oraz zgodnie z wymogami określonymi w rozporządzeniu Rady Ministrów z dnia 19 października 2005 roku w sprawie informacji bieżących i okresowych przekazywanych przez emitentów papierów wartościowych (Dz. U. z 2005 roku, nr 209, poz. 1744).

Na dzień sporządzenia niniejszego skonsolidowanego sprawozdania finansowego, w związku z procesem przyjmowania MSSF przez UE oraz ze względu na rodzaj działalności Grupy nie występują różnice pomiędzy politykami księgowymi przyjętymi przez Grupę wynikającymi z MSSF a MSSF przyjętymi przez UE.

Skonsolidowane sprawozdanie finansowe za II kwartał 2007 roku zostało sporządzone przy założeniu kontynuacji działalności gospodarczej przez grupę kapitałową. W skonsolidowanym sprawozdaniu finansowym za I kwartał 2006 roku Grupa nie wykazuje korekt lat ubiegłych wynikających z zastrzeżeń podmiotów uprawnionych do badania, gdyż ich opinia dotycząca lat ubiegłych nie zawierała zastrzeżeń.

Skonsolidowane sprawozdanie finansowe prezentowane jest za II kwartał 2007 roku. Rokiem obrachunkowym jest rok kalendarzowy. Porównywalne dane finansowe prezentowane są za I kwartał 2006 roku oraz w przypadku bilansu dodatkowo na 31 grudnia 2006 roku.

Skonsolidowane sprawozdanie finansowe za II kwartał 2007 i jak i dane porównywalne za rok ubiegły obejmują dane dotyczące Spółki dominującej oraz Spółek zależnych jako jednostek sporządzających samodzielne sprawozdania – na podstawie jednolitych zasad (w istotnym zakresie). W skład przedsiębiorstwa Spółki jak i Spółek zależnych objętych konsolidacją nie wchodzi jednostki organizacyjne sporządzające samodzielne sprawozdania finansowe.

Skonsolidowane sprawozdanie finansowe sporządzone jest za okres II kwartału 2007 roku, w którym nie miało miejsca połączenie spółek.

Skonsolidowane sprawozdanie finansowe nie podlegało przekształceniu w celu zapewnienia porównywalności danych, ponieważ Grupa nie wprowadzała zmian zasad (polityki) rachunkowości.

Sporządzenie skonsolidowanego sprawozdania finansowego zgodnie a MSSF wymaga dokonania szacunków i założeń, które wpływają na wielkości wykazane w sprawozdaniu finansowym. Wielkość szacunków oparta jest na analizach i jak najlepszej wiedzy Zarządu. Jakkolwiek przyjęte założenia i szacunki opierają się na najlepszej wiedzy Zarządu na temat bieżących działań i zdarzeń, rzeczywiste wyniki mogą się różnić od przewidywanych.

Skonsolidowane sprawozdanie finansowe za II kwartał 2007 roku sporządzone zostało w złotych polskich z zaokrągleniem do pełnych tysięcy (tys. zł.).

## **4. Omówienie podstawowych zasad rachunkowości**

### Jednostki zależne

Jednostkami zależnymi są jednostki kontrolowane przez Spółkę Vistula & Wałczanka S.A. Sprawowanie kontroli ma miejsce wtedy, gdy Spółka posiada zdolność do kierowania polityką finansową i operacyjną danej spółki w celu uzyskiwania korzyści płynących z jej działalności. Dane finansowe jednostek zależnych są włączane do skonsolidowanego sprawozdania finan-

sowego począwszy od daty objęcia kontroli nad jednostką do dnia, w którym Spółka przestaje sprawować tę kontrolę.

#### Wyłączenia konsolidacyjne

Salda rozrachunków wewnętrznych pomiędzy jednostkami Grupy, transakcje zawierane w obrębie Grupy oraz wszelkie wynikające stąd niezrealizowane zyski Grupy, są wyłączone w całości przy sporządzaniu skonsolidowanego sprawozdania finansowego.

#### Transakcje w walutach obcych

W ciągu roku transakcję w walucie obcej Grupa ujmuje początkowo w walucie polskiej, stosując do przeliczenia kwoty wyrażonej w walucie obcej średni kurs NBP obowiązujący na dzień zawarcia transakcji uznając go za natychmiastowy kurs wymiany.

Na każdy dzień bilansowy pozycje pieniężne w walucie obcej przelicza się przy zastosowaniu średniego kursu NBP na dzień bilansowy uznając go za kurs zamknięcia. Pozycje niepieniężne wyceniane według kosztu historycznego wyrażonego w walucie obcej przelicza się przy zastosowaniu kursu wymiany z dnia transakcji oraz pozycje niepieniężne wyceniane w wartości godziwej wyrażonej w walucie obcej przelicza się przy zastosowaniu kursów wymiany, które obowiązywały w dniu, na który wartość godziwa została ustalona.

Różnice kursowe powstające z tytułu rozliczania pozycji pieniężnych lub z tytułu przeliczania pozycji pieniężnych po kursach innych niż te, po których zostały one przeliczone w momencie ich początkowego ujęcia w danym okresie lub w poprzednich sprawozdaniach finansowych, ujmowane są w wyniku finansowym okresu, w którym powstają, jako przychody lub koszty finansowe.

Jeżeli jednak transakcja jest rozliczana w kolejnym okresie obrotowym, różnice kursowe ujęte w każdym z następujących okresów, aż do czasu rozliczenia transakcji ustala się na podstawie zmian kursów wymiany, które miały miejsce w każdym kolejnym okresie.

W przypadku, gdy zyski lub straty z tytułu pozycji niepieniężnych zostają ujęte bezpośrednio w kapitale własnym, wszystkie elementy tych zysków lub strat, dotyczące różnic kursowych, ujmowane zostają bezpośrednio w kapitale własnym.

W przypadku, gdy zyski lub straty z tytułu pozycji niepieniężnych zostają ujęte się w wyniku finansowym, wszystkie elementy tych zysków lub strat, dotyczące różnic kursowych, ujmowane zostają w wyniku finansowym.

Pozycje bilansowe podmiotów zagranicznych wynikające z konsolidacji, przeliczane są w oparciu o średni kurs NBP na dzień bilansowy. Pozycje rachunku zysków i strat zostały przeliczone przy użyciu średniego kursu waluty za dany okres.

#### Aktywa trwałe przeznaczone do sprzedaży

Aktywa trwałe dostępne do sprzedaży stanowią zakwalifikowane do tej kategorii aktywa lub ich grupy i ujmowane są w skonsolidowanym sprawozdaniu finansowym w kwocie niższej od ich wartości bilansowej lub wartości godziwej pomniejszonej o koszty sprzedaży.

Warunkiem zaliczenia aktywów do tej grupy stanowi aktywne poszukiwanie nabywcy oraz wysokie prawdopodobieństwo zbycia tych aktywów w ciągu jednego roku od daty ich zakwalifikowania a także dostępność tych aktywów do natychmiastowej sprzedaży.

#### Nieruchomości inwestycyjne

Utrzymywane przez Grupę nieruchomości w celu osiągnięcia dochodów z dzierżawy lub przyrostu ich wartości wyceniane są na moment nabycia według ceny nabycia, na dzień bilansowy według ich wartości godziwej. Przychody i koszty związane z doprowadzeniem ich warto-



ści do wartości godziwej odnoszone są do rachunku zysków i strat w okresie, w którym powstały.

### Rzeczowe aktywa trwałe

Rzeczowe aktywa trwałe stanowiące budynki, maszyny i urządzenia wykorzystywane do produkcji, dostarczania produktów i świadczenia usług lub w celach zarządzania, wycenione zostały na dzień bilansowy według ceny nabycia lub kosztu wytworzenia, pomniejszone o skumulowane odpisy amortyzacyjne oraz odpisy z tytułu utraty wartości.

Środki trwałe amortyzowane są metodą liniową, według przewidywanego okresu użytkowania dla poszczególnej grupy rodzajowej.

Środki trwałe są amortyzowane przez określony z góry okres ich ekonomicznego użytkowania. Grunty nie są amortyzowane. Koszty poniesione po dacie oddania środka trwałego do użytkowania, takie jak koszty konserwacji i napraw, obciążają koszty okresu, w którym zostały one poniesione.

Aktywa trwałe będące przedmiotem leasingu finansowego zostały wykazane w bilansie na równi z pozostałymi składnikami majątku trwałego i podlegają umorzeniu według takich samych zasad. Za okres użytkowania przyjęto przewidywany okres ekonomicznej użyteczności lub okres zawartej umowy najmu.

Wartość początkowa aktywów trwałych będących przedmiotem leasingu finansowego oraz korespondujących z nimi zobowiązań zostały ustalone w kwocie równej wartości opłat leasingowych (opłaty wstępne też stanowią wycenę). Poniesione opłaty leasingowe w okresie sprawozdawczym zmniejszyły zobowiązania z tytułu leasingu finansowego w wielkości równej ratom kapitałowym, nadwyżka będąca kosztami finansowymi obciążyła w całości koszty finansowe okresu.

### Wartość firmy

Wykazana jako składnik aktywów na dzień nabycia wartość firmy, stanowi nadwyżkę ceny nabycia nad wartością godziwą nabytych aktywów, pasywów i zobowiązań warunkowych nabytego przedsiębiorstwa. Wartość ta podlega testom na utratę wartości. Stwierdzona w wyniku przeprowadzonych testów utrata wartości ujmowana jest natychmiast w rachunku zysków i strat i nie podlega późniejszej korekcie.

Wykazana w sprawozdaniu finansowym wartość firmy dotycząca transakcji nabycia przedsiębiorstwa podlega testom na utratę wartości przeprowadzonym na dzień bilansowy.

Nadwyżka nabytych aktywów netto nad ceną nabycia odnoszona jest w rachunek zysków i strat roku obrachunkowego, w którym nastąpiło nabycie.

### Wartości niematerialne

Wartości niematerialne nabyte w ramach oddzielnej transakcji są aktywowane według ceny nabycia. Wartości niematerialne nabyte w ramach transakcji przejęcia jednostki gospodarczej ujmuje się w aktywach oddzielnie od wartości firmy, jeśli przy początkowym ujęciu można wiarygodnie ustalić ich wartość godziwą.

Wartości niematerialne umarzane są metodą liniową przez okres ich szacunkowej użyteczności, który wynosi przeciętnie 5 lat.

### Utrata wartości rzeczowego majątku trwałego i wartości niematerialnych.

W przypadku wystąpienia przesłanek wskazujących na możliwość utraty wartości posiadanych składników rzeczowego majątku trwałego i wartości niematerialnych przeprowadzany jest test na utratę wartości a ustalone kwoty odpisów aktualizujących obniżają wartość bilansową aktywu, którego dotyczą i odnoszone są w rachunek zysków i strat.

Odpisy aktualizujące wartość aktywów podlegających uprzedniemu przeszacowaniu, korygują kapitał z aktualizacji wyceny do wysokości kwot ujętych w kapitale, a poniżej ceny nabycia odnoszone są w rachunek zysków i strat.

Wysokość odpisów aktualizujących ustala się jako nadwyżkę wartości bilansowej tych składników nad ich wartością odzyskiwalną. Wartość odzyskiwalna odpowiada wyższej z następujących wartości: ceny sprzedaży netto lub wartości użytkowej.

Kwoty ujętych odpisów aktualizujących ulegają odwróceniu w przypadku ustąpienia przyczyn uzasadniających ich utworzenie. Skutki odwrócenia odpisów aktualizujących odnoszone są w rachunek zysków i strat za wyjątkiem kwot, uprzednio obniżających kapitał z aktualizacji wyceny, które korygują ten kapitał do wysokości dokonanych jego obniżeń.

### Zapasy

Zapasy surowców i materiałów oraz zakupionych towarów są wycenione na dzień bilansowy według ceny nabycia lub kosztu wytworzenia. Koszty poniesione na doprowadzenie każdego ze składników zapasów do jego aktualnego miejsca są ujmowane w następujący sposób:

- surowce w cenie nabycia ustaloną metodą „pierwsze weszło - pierwsze wyszło”,
- produkcja w toku i wyroby gotowe - według technicznego kosztu wytworzenia

Jako metodę rozchodu zapasów grupa przyjęła metodę - pierwsze weszło, pierwsze wyszło. Jeżeli cena nabycia towarów lub techniczny koszt wytworzenia wyrobów gotowych jest wyższy niż przewidywana cena sprzedaży, grupa dokonuje odpisów aktualizacyjnych, które korygują pozostałe koszty operacyjne. Cena sprzedaży stanowi cenę sprzedaży dokonywanej w toku zwykłej działalności gospodarczej, pomniejszoną o szacowane koszty zakończenia produkcji i koszty niezbędne do doprowadzenia sprzedaży do skutku.

### Należności z tytułu dostaw i usług oraz pozostałe należności

Należności z tytułu dostaw i usług, których termin zapadalności wynosi zazwyczaj od 7 do 75 dni, są ujmowane według kwot pierwotnie zafakturowanych, z uwzględnieniem odpisów na nieściągalne należności. Odpisy aktualizujące dokonywane są na należności wątpliwe od dłużników postawionych w stan likwidacji lub upadłości lub kwestionujących należności, zalegających z zapłatą a ocena dłużnika wskazuje, że spłata należności w najbliższym czasie nie jest prawdopodobna.

Kwoty utworzonych odpisów aktualizujących wartość należności odnoszone są w koszty sprzedaży. Kwoty rozwiązanych odpisów na należności korygują również koszty sprzedaży.

### Środki pieniężne i ich ekwiwalenty

Środki pieniężne i ekwiwalenty środków pieniężnych obejmują środki pieniężne w banku i kasie oraz lokaty krótkoterminowe o pierwotnym okresie zapadalności nie przekraczającym trzech miesięcy.

Saldo środków pieniężnych w rachunku przepływów pieniężnych składa się z określonych powyżej środków pieniężnych i ich ekwiwalentów, pomniejszonych o nie spłacone kredyty w rachunkach bieżących.

### Kapitał zakładowy

Kapitał zakładowy wykazywany jest w wysokości określonej w statucie i wpisanej w rejestrze sądowym.

### Kapitał zapasowy

Na wartość prezentowaną w pozycji Kapitał Zapasowy składają się:

- premia z tytułu emisji akcji po cenie przewyższającej ich wartość nominalną, pomniejszona o koszty emisji,
- kwoty zysków z lat ubiegłych, zakwalifikowane na podstawie decyzji Walnych Zgromadzeń Akcjonariuszy.

#### Kapitał z aktualizacji wyceny

Kapitał z aktualizacji wyceny został utworzony z nadwyżki osiągniętej przy przeszacowaniu składników rzeczowego majątku trwałego na dzień 1 stycznia 1995 roku.

#### Kapitał rezerwowy

Kapitał rezerwowy jest tworzony z wyceny programu motywacyjnego opcji na akcje proporcjonalnie do czasu trwania programu.

#### Zyski/straty z lat ubiegłych

W pozycji tej prezentowany jest wynik finansowy netto poprzednich lat obrotowych, aż do momentu podjęcia decyzji o jego podziale (lub pokryciu) jak również korekty wyniku finansowego dotyczące lat ubiegłych, a wynikające z błędów lat poprzednich lub zmian zasad rachunkowości.

#### Zobowiązania z tytułu dostaw i usług oraz pozostałe zobowiązania

Zobowiązania handlowe oraz pozostałe są wycenione w kwocie wymagającej zapłaty.

#### Rezerwy

Rezerwy tworzone są wówczas, gdy na Grupie ciąży istniejący obowiązek (prawny lub zwyczajowy) wynikający ze zdarzeń przeszłych i gdy prawdopodobne jest, że wypełnienie tego obowiązku spowoduje konieczność wypływu środków oraz gdy można dokonać wiarygodnego oszacowania kwoty tego zobowiązania.

#### Leasing

Umowy leasingu finansowego, które przenoszą na Grupę zasadniczo całe ryzyko i wszystkie korzyści wynikające z posiadania przedmiotu leasingu, są aktywowane na dzień rozpoczęcia leasingu według niższej z następujących dwóch wartości: wartości godziwej środka stanowiącego przedmiot leasingu lub wartości bieżącej minimalnych opłat leasingowych. Opłaty leasingowe są rozdzielane pomiędzy koszty finansowe i spłatę rat kapitałowych w odniesieniu do zobowiązania. Koszty finansowe są ujmowane bezpośrednio w rachunku zysków i strat. Używane na podstawie umów leasingu finansowego środki trwałe podlegają amortyzacji według zasad stosowanych do własnych składników majątku. Jeżeli brak jest wiarygodnej pewności, że po zakończeniu umowy leasingu Grupa otrzyma prawo własności, aktywa są amortyzowane w okresie krótszym spośród okresu leasingu i okresu ekonomicznej użyteczności.

#### Przychody

Przychody ujmowane są w takiej wysokości, w jakiej jest prawdopodobne, że Grupa uzyska korzyści ekonomiczne związane z daną transakcją oraz gdy kwotę przychodów można wycenić w wiarygodny sposób. Następujące kryteria obowiązują przy ustalaniu przychodów:

### *Sprzedż towarów i produktów*

Przychody są ujmowane, jeżeli znaczące ryzyko i korzyści wynikające z prawa własności towarów i produktów zostały przekazane nabywcy oraz gdy kwotę przychodów można wycenić w wiarygodny sposób.

### *Odsetki*

Przychody z odsetek ujmowane są sukcesywnie w miarę ich narastania.

### *Dywidendy*

Dywidendy są ujmowane w momencie ustalenia praw akcjonariuszy do ich otrzymania.

### *Przychody z tytułu najmu*

Przychody z tytułu najmu nieruchomości inwestycyjnych ujmowane są metodą liniową przez okres wynajmu w stosunku do trwających umów.

## Podatek dochodowy

Podatek dochodowy wykazany w rachunku zysków i strat obejmuje podatek dochodowy bieżący i odroczony. Podatek od dochodów ujmowany jest w rachunku zysków i strat, z wyjątkiem pozycji rozliczanych bezpośrednio z kapitałem własnym. W takiej sytuacji ujmuje się go w kapitale własnym.

Podatek dochodowy bieżący stanowi oczekiwane zobowiązanie podatkowe z tytułu opodatkowania dochodu za dany rok podlegającego opodatkowaniu, wyliczane przy zastosowaniu stawek podatkowych obowiązujących na dany dzień bilansowy, oraz ewentualne korekty podatku dochodowego dotyczącego lat ubiegłych. Bieżące zobowiązanie z tytułu podatku dochodowego jest naliczane zgodnie z przepisami podatkowymi.

Podatek dochodowy odroczony ustala się metodą bilansową, na podstawie różnic przejściowych pomiędzy wartością aktywów i pasywów wykazanych w księgach rachunkowych a ich wartością dla celów podatkowych. Wysokość wykazanego podatku dochodowego odroczonego uwzględnia planowany sposób realizacji różnic przejściowych, przy zastosowaniu stawek podatku dochodowego, która będzie obowiązywać w momencie realizacji różnic, biorąc za podstawę stawki podatkowe, które obowiązywały prawnie lub były zasadniczo uchwalone na dzień bilansowy.

Aktywa z tytułu podatku odroczonego ustala się w wysokości kwoty przewidzianej w przyszłości do odliczenia od podatku dochodowego, w związku z ujemnymi różnicami przejściowymi, które spowodują w przyszłości zmniejszenie podstawy obliczenia podatku dochodowego. Wartość bilansowa składnika aktywów z tytułu odroczonego podatku dochodowego jest weryfikowana na każdy dzień bilansowy i podlega odpisowi w przypadku kiedy zachodzi wątpliwość osiągnięcia przez Spółkę korzyści ekonomicznych związanych z wykorzystaniem aktywów z tytułu odroczonego podatku dochodowego.

## Sprawozdawczość według segmentów

Segment działalności jest to dający się wyodrębnić obszar działalności gospodarczej Spółki zajmujący się dystrybucją wyrobów lub świadczeniem usług (segment branżowy) lub obejmujący określone środowisko ekonomiczne (segment geograficzny), z działalnością którego jest związane ryzyko charakterystyczne dla danego obszaru działalności Grupy.

## Wybrane dane finansowe

Poszczególne pozycje aktywów i pasywów przeliczone na EURO zostały według średniego kursu z dnia 29.06.2007 roku ogłoszonego przez NBP, który wynosił 3,7658 zł/EUR. Poszcze-

gólne pozycje rachunku zysków i strat zostały przeliczone na EURO według kursu 3,8486 zł/EUR, który stanowi średnią arytmetyczną średnich kursów EURO ustalonych przez NBP na ostatni dzień każdego zakończonego miesiąca objętego raportem.

Do wyliczenia kursu średniego przyjęto następujące kursy EURO z dnia : 31.01.07 – 3,9320 zł/EUR, 28.02.07 – 3,9175 zł/EUR, 31.03.07 – 3,8695 zł/EUR, 30.04.07 – 3,7879 zł/EUR, 31.05.07 – 3,8190 zł/EUR, 29.06.07 – 3,7658 zł/EUR.

## 5. Wyniki finansowe w II kwartale 2007 roku

Grupa Kapitałowa Vistula & Wólczanka S.A. zgodnie z przyjętą strategią sukcesywnie rozwija kanał sprzedaży detalicznej w segmencie odzieży ekonomicznej i premium rozszerzając równocześnie ofertę handlową o akcesoria – głównie damskie oraz kosmetyki. Nabycie w I kwartale 2007 roku udziałów w spółce Galeria Centrum stanowiło kolejny etap ( po przeprowadzeniu fuzji Vistula SA i Wólczanka SA ) realizacji powyższej strategii. Główne korzyści dla Grupy Kapitałowej V & W wynikające z objęcia kontroli nad GC to pozyskanie atrakcyjnej powierzchni handlowej oraz wykorzystanie synergii w obszarze kosztowym i działalności handlowej powstałych w wyniku operacyjnego połączenia sieci detalicznych V & W i GC.

W nawiązaniu do powyższego skonsolidowane wyniki finansowe Grupy Kapitałowej Vistula & Wólczanka za II kwartał 2007 roku uwzględniają zarówno wyniki działalności operacyjnej Vistula & Wólczanka SA jak też wyniki Galeria Centrum Sp. z o.o.

Prezentowane wyniki finansowe odzwierciedlają efekty synergii powstałych w wyniku połączenia działalności operacyjnej VISTULA i WÓLCZANKA po przeprowadzeniu fuzji tych spółek.

Natomiast uzyskanie założonych efektów finansowych w rezultacie wdrożenia w Galerii Centrum programu wzrostu efektywności działalności handlowej oraz optymalizacji kosztów nastąpi w 2008 roku i efekty te będą uwzględnione w prezentowanych wynikach finansowych za ten i następne okresy sprawozdawcze.

### Podstawowe wyniki finansowe – I półrocze 2007 r.

	'000 PLN		Zmiana 2007 / 06
	I p 2006	I p 2007	
<b>Przychody ze sprzedaży*</b>	<b>70 518</b>	<b>195 107</b>	<b>176,7%</b>
<b>Zysk brutto ze sprzedaży</b>	<b>34 480</b>	<b>100 153</b>	<b>190,5%</b>
<i>marża brutto</i>	<i>48,9%</i>	<i>51,3%</i>	<i>2,4pp</i>
<b>EBIT</b>	<b>6 102</b>	<b>22 554</b>	<b>269,6%</b>
<i>rentowność operacyjna</i>	<i>8,7%</i>	<i>11,6%</i>	<i>2,9pp</i>
<b>EBIT D/A</b>	<b>8 965</b>	<b>29 669</b>	<b>230,1%</b>

<i>rentowność ebit d/a</i>	12,7%	15,2%	2,5pp
<b>Zysk netto</b>	<b>4 715</b>	<b>20 443</b>	<b>333,6%</b>
<i>rentowność netto</i>	6,7%	10,5%	3,8pp

\* w 2007 roku Galeria Centrum za miesiące II-VI

W okresie I półrocza 2007 roku Grupa Vistula & Wólczanka osiągnęła skonsolidowane przychody ze sprzedaży w wysokości 195 107 tys. zł. W stosunku do porównywalnego okresu 2006 roku skonsolidowane przychody ze sprzedaży Grupy wzrosły o 124 589 tys. zł. (+ 176,7%). Wskaźnik udziału przychodów ze sprzedaży osiągniętych przez Galeria Centrum Sp. z o.o. w strukturze przychodów Grupy ogółem wyniósł 37,9%.

W I półroczu 2007 roku zysk brutto ze sprzedaży Grupy wyniósł 100 153 tys. zł. i wzrósł w stosunku do 2006 roku o 65 673 tys. zł. (+ 190,5%). Wskaźnik marży brutto ze sprzedaży osiągnął poziom 51,3% wobec 48,9% rok wcześniej (wzrost o 2,4 punktów procentowych).

W I półroczu 2007 roku Grupa osiągnęła wynik operacyjny w wysokości 22 554 tys. zł. W stosunku do I półrocza 2006 roku wynik operacyjny wzrósł o 16 452 tys. zł. (+ 269,6%).

Zysk netto Grupy wyniósł w I półroczu 2007 roku 20 443 tys. zł. W stosunku do analogicznego okresu 2006 roku zysk netto zwiększył się o 15 728 tys. zł. (+ 333,6%).

### **Wyniki finansowe - II kwartał 2007 r.**

Opis	'000 PLN		Zmiana 2007 / 06
	II q 2006	II q 2007	
<b>Przychody netto ze sprzedaży</b>	<b>35 061</b>	<b>106 743</b>	<b>204,4%</b>
<b>Zysk brutto ze sprzedaży</b>	<b>18 730</b>	<b>57 105</b>	<b>204,9%</b>
<i>marża brutto</i>	53,4%	53,5%	0,1pp
<b>EBIT</b>	<b>3 298</b>	<b>10 770</b>	<b>226,6%</b>
<i>rentowność operacyjna</i>	9,4%	10,1%	0,7pp
<b>EBIT D/A</b>	<b>4 834</b>	<b>14 282</b>	<b>193,9%</b>
<i>rentowność ebit d/a</i>	13,8%	13,4%	-0,5pp
<b>Zysk netto</b>	<b>2 389</b>	<b>10 048</b>	<b>320,6%</b>
<i>rentowność netto</i>	6,8%	9,4%	2,6pp

## **Przychody ze sprzedaży.**

W II kwartale 2007 roku Grupa Vistula & Wólczanka osiągnęła skonsolidowane przychody ze sprzedaży w wysokości 106 743 tys. zł. W stosunku do II kwartału 2006 roku skonsolidowane przychody ze sprzedaży Grupy wzrosły o kwotę 71 682 tys. zł. (+ 204,4%). Wskaźnik udziału przychodów ze sprzedaży osiągniętych przez Galerię Centrum Sp. z o.o. w strukturze przychodów Grupy ogółem wyniósł 43,3%.

## **Marża brutto ze sprzedaży.**

W II kwartale 2007 roku marża brutto ze sprzedaży dla całej Grupy wyniosła 57 105 tys. zł. i wzrosła w stosunku do porównywalnego okresu 2006 roku o 38 375 tys. zł. (+ 204,9%). Wskaźnik marży brutto ze sprzedaży osiągnął poziom 53,5% wobec 53,4% w II kwartale 2006 roku.

## **Wynik operacyjny.**

W II kwartale 2007 roku Grupa osiągnęła na działalności operacyjnej wynik finansowy w wysokości 10 770 tys. zł. W stosunku do porównywalnego okresu 2006 roku wynik operacyjny zwiększył się o 7 472 tys. zł. (+ 226,6%).

Wskaźnik rentowności operacyjnej wyniósł 10,1% wobec 9,4% w II kwartale 2006 roku – wzrost o 0,7 punktów procentowych.

## **Wynik finansowy netto**

W II kwartale 2007 Grupa kapitałowa osiągnęła dodatni wynik finansowy netto w wysokości 10 048 tys. zł. Skonsolidowany zysk netto w II kwartale 2007 roku był o 7 659 tys. zł (+ 320,6%) wyższy niż w analogicznym okresie roku ubiegłego.

Główne czynniki, które wpłynęły na wzrost zysku netto:

- wykorzystanie efektu połączenia Vistuli SA i Wólczanka SA,
- wyższe marże detaliczne osiągnięte w sieci salonów firmowych pod marką Vistula i Wólczanka w wyniku realizacji premii za jakość produktu i wizerunek marki oraz wzrostu efektywności zakupów,
- wysoka dynamika przychodów w salonach firmowych, uzyskana dzięki rozwojowi sieci oraz intensyfikacji sprzedaży
- zwiększenie sprzedaży oraz średniej ceny w eksporcie przerobowym,

## **Przychody ze sprzedaży**

### ***Struktura / zmiana % przychodów ze sprzedaży - wg kanałów dystrybucji***

KANAL DYSTRYBUCJI	II q 2006		II q 2007		Zmiana 2007 / 06
	'000 PLN	struktura	'000 PLN	struktura	
Sprzedaż detaliczna ogółem	22 698	64,7%	82 736	77,5%	264,5%
Sprzedaż hurtowa	5 080	14,5%	9 215	8,6%	81,4%

Sprzedaż eksportowa	7 056	20,1%	11 353	10,7%	60,9%
Pozostała sprzedaż	227	0,7%	3 439	3,2%	1414,9%
<b>Ogółem sprzedaż</b>	<b>35 061</b>	<b>100,0%</b>	<b>106 743</b>	<b>100,0%</b>	<b>204,4%</b>

W II kwartale 2007 roku skonsolidowane przychody ze sprzedaży Grupy wyniosły ogółem 106 743 tys. zł. Skonsolidowane przychody ze sprzedaży wzrosły w opisywanym okresie (II kw. 2007 r. do II kw. 2006 r.) o 204,4% (w ujęciu wartościowym o 71 682 tys. zł.).

Wyniki sprzedaży w kanale detalicznym opisane zostały w punkcie Własna sieć detaliczna – rynek krajowy.

Przychody ze sprzedaży realizowanej w hurtowym kanale dystrybucji wyniosły 9 215 tys. zł. Pomimo wzrostu sprzedaży hurtowej w II kwartale 2007 roku w stosunku do II kwartału 2006 roku o 4 135 tys. zł. (+81,4%) udział tego kanału dystrybucji w sprzedaży ogółem zmniejszył się o 5,9 punktów procentowych osiągając wskaźnik 8,6%.

Wartość sprzedaży na eksport wzrosła w stosunku do II kwartału 2006 roku o 4 297,0 tys. zł. (+ 60,9%), zmniejszając równocześnie wskaźnik udziału w strukturze przychodach ogółem do 10,7%.

### **Własna sieć detaliczna- rynek krajowy**

#### ***Podstawowe wyniki finansowe***

Opis	'000 PLN		zmiana 2007/2006
	II q 2006	II q 2007	
<b>Przychody ze sprzedaży - ogółem</b>	<b>22 698</b>	<b>82 736</b>	<b>264,5%</b>
<b>Zysk brutto ze sprzedaży - ogółem</b>	<b>14 140</b>	<b>48 980</b>	<b>246,4%</b>
<i>marża brutto (%)</i>	<i>62,3%</i>	<i>59,2%</i>	<i>-3,1pp</i>
<b>w tym:</b>			
Przychody ze sprzedaży V&W*	22 698	38 702	70,5%
Zysk brutto ze sprzedaży V&W*	14 140	27 116	91,8%
<i>marża brutto (%)*</i>	<i>62,3%</i>	<i>70,1%</i>	<i>+7,8pp</i>
Przychody ze sprzedaży Galeria Centrum		44 034	
Zysk brutto ze sprzedaży Galeria Centrum		21 864	
<i>marża brutto (%)</i>		<i>49,7%</i>	

\* w 2006 wyłącznie salony firmowe VISTULA i pokrewne

Zgodnie ze strategią rynkową Grupy Vistula & Wólczanka głównym kanałem dystrybucji jest własna sieć salonów i sklepów firmowych realizująca sprzedaż bezpośrednio do klientów detalicznych - w strukturze przychodów sprzedaż w tym kanale w II kwartale 2007 r. stanowiła 77,5% sprzedaży ogółem. Przychody ze sprzedaży detalicznej na rynku krajowym w II kwar-



tale 2007 roku wyniosły 82 736 tys. zł. i w stosunku do II kwartału 2006 roku osiągnęły przyrost w wysokości 60 038 tys. zł. (+ 264,5%) z tego w sieci handlowej Vistula i Wólczańka (bez uwzględnienia Galerii Centrum) odpowiednio: 16 004 tys. zł i 70,5%. W II kwartale 2007 roku udział sprzedaży detalicznej zrealizowanej w sieci handlowej Galeria Centrum w wartości sprzedaży detalicznej ogółem wyniósł 53,2%.

W II kwartale 2007 roku zysk brutto ze sprzedaży zrealizowanej w krajowej sieci salonów firmowych Vistula i Wólczańka oraz w sklepach Galeria Centrum wyniósł 48 980 tys. zł i zwiększył się w stosunku do porównywalnego okresu 2006 roku o 34 840 tys. zł. (+ 246,4%) Średni wskaźnik marży brutto w krajowej sieci detalicznej ogółem kształtował się na poziomie 59,2%, w tym:

- w salonach Vistula i Wólczańka wyniósł 70,1%,
- w sklepach Galeria Centrum - 49,7%,

Procentowy wzrost marży brutto w sieci Vistula i Wólczańka w stosunku do ub. r. (+7,8 punktów procentowych) odzwierciedla podejmowane działania marketingowe oraz pozycję rynkową posiadanych marek handlowych. Drugim czynnikiem wpływającym na poziom rentowności jest stały proces poprawy efektywności zakupowej – zarówno w obszarze dostawców tkanin jak i akcesoriów.

Średnioterminowym celem Grupy jest zwiększenie efektywnej marży brutto uzyskiwanej na sprzedaży w sieci handlowej Galeria Centrum. W związku z koniecznym wyprzedzeniem przy projektowaniu, zamówieniach i realizacji zakupów sezonowych, wymiernych efektów w tym zakresie oczekiwać można nie wcześniej niż od sezonu WL'08, a pełne efekty ujawnią się w sezonie JZ'08.

### **Rozwój sieci detalicznej – format Wólczańka, Vistula i Galeria Centrum**

#### **Liczba / powierzchnia sklepów**

OPIS	Miara	WÓLCZANKA*			VISTULA**		GC	RAZEM SIEĆ DETAL.
		salony firmowe	mega store	pozostałe	salony firmowe	pozostałe	sklepy	
liczba 2004	szt.	23	0	54	31	6	12	126
liczba 2005	szt.	49	0	53	53	13	12	180
liczba 2006	szt.	57	1	41	65	16	14	194
<b>liczba II kw. 2007</b>	<b>Szt.</b>	<b>59</b>	<b>1</b>	<b>39</b>	<b>67</b>	<b>21</b>	<b>14</b>	<b>201</b>
powierzchnia 2004	m2	1 160	0	4 170	4 344	792	40 204	50 670
powierzchnia 2005	m2	1 744	0	3 523	7 134	1 165	40 212	53 778
powierzchnia 2006	m2	2 154	534	2 775	8 662	1 526	43 474	59 125
<b>Powierzchnia II kw. 2007</b>	<b>M2</b>	<b>2 343</b>	<b>534</b>	<b>2752</b>	<b>9 090</b>	<b>2 122</b>	<b>41 541</b>	<b>58 382</b>

\* Wólczańka salony firmowe – koncept "kiosk koszulowy"

\* Wólczańka pozostałe – sklepy multibrandowe, shop in shop, outlety, marki obce

\*\* Vistula pozostałe – shop in shop, outlety, marki obce

## **Rozwój sieci handlowej Galeria Centrum**

Realizując strategię rozwoju Grupy Kapitałowej V&W w dniu 17 stycznia 2007 roku Vistula & Wólczanka SA nabyła własność 86 248 udziałów w kapitale zakładowym spółki GALERIA CENTRUM reprezentujące 100% kapitału zakładowego.

W wyniku powyższej transakcji potencjał detalicznego kanału sprzedaży Grupy powiększył się o 12 wielko-powierzchniowych placówek handlowych funkcjonujących na rynku krajowym pod marką „Galeria Centrum”.

W ich skład wchodzi:

<b>GC Warszawa</b>
<b>GC Kraków</b>
<b>GC Lublin</b>
<b>GC Szczecin</b>
<b>GC Mokotów</b>
<b>GC Opole</b>
<b>GC Wola Park</b>
<b>GC Łódź ECE</b>
<b>GC Bielsko Biała</b>
<b>GC Gdańsk Alfa</b>
<b>GC Manufaktura Łódź</b>
<b>GC Targówek Warszawa</b>

Pozyskanie ponad 40 tys. m2 atrakcyjnych powierzchni handlowych zapewnia możliwość dotarcia do ekonomicznego segmentu rynku i stwarza potencjał do rozwoju ( poza dużymi ośrodkami miejskimi ) w miejscowościach o średniej wielkości - znak towarowy „Galeria Centrum” należy do najbardziej rozpoznawalnych brandów wśród centrów handlowych zlokalizowanych w dużych i średnich miastach. Realizując transakcję nabycia GC uwzględniono, że Grupa zyskuje lokalizacje handlowe w głównych ciągach komunikacyjnych i wiodących centrach handlowych stanowiące aktywa trudne do uzyskania w krótkim okresie czasu w inny sposób (podaż powierzchni handlowych o udokumentowanych walorach handlowych jest znacznie ograniczona).

W efekcie przeprowadzonej wspólnie z konsultantami zewnętrznymi z renomowanej firmy AT Kearney analizy dotychczasowego modelu funkcjonowania Galerii Centrum opracowany został kompleksowy projekt zmian obejmujący rozwiązania w zakresie:

- zwiększenia intensywności wykorzystania posiadanych powierzchni handlowych poprzez min. weryfikację alokacji powierzchni pomiędzy poszczególne kategorie produktowe, opracowanie nowego konceptu sklepowego, komercjalizację nadmiarowych powierzchni, wprowadzenie obcych brandów do większych obiektów GC).
- zmiany wizerunku i odświeżenia brandu GC
- optymalizacji kosztów operacyjnych
- wzrostu realizowanych marż handlowych (zmiany w zakresie sourcingu, negocjacje z dostawcami towarów sygnowanych markami obcymi, przegląd polityki cenowej),

## **Galeria Centrum Świat Kobiety**

W rezultacie prac analitycznych prowadzonych przed przejęciem Galerii Centrum a zweryfikowanych w trakcie ostatnich miesięcy został wypracowany i zatwierdzony do realizacji nowy model biznesowy Galerii Centrum – umownie definiowany jako Świat Kobiety. Nowy format sklepowy dedykowany jest nowoczesnym i dynamicznym kobietom ceniącym sobie modę wraz z jej nowinkami światowymi, otwartym na nowe trendy w ubiorze, jak również dodatkach galanteryjnych, a jednocześnie przywiązujących dużą wagę do wygody robionych zakupów, z możliwością komponowania elementów garderoby i dodatków uzupełniających w jednej przestrzeni sprzedażowej. To grupa klientek mających swój indywidualny styl, potrafiących podejmować decyzje zakupowe z pełną świadomością i znajomością aktualnych kierunków, ale również bardzo ceniących sobie swój czas.

Oferta asortymentowa skierowana do tej grupy kobiet obejmuje towary o wysokiej jakości i akceptowalnej cenie w obszarze:

- odzież damska
- bielizna damska
- kosmetyki selektywne i masowe
- akcesoria – biżuteria, torebki,

Kobiety żyjące aktywnie, robiąc zakupy będą miały również możliwość skorzystania na tej samej przestrzeni z usług kosmetycznych (np. manicure, nail spa) lub uzyskać kosmetyczne konsultacje, co stanowi idealnie uzupełniające się połączenie zakupów z ofertą usługową.

W czerwcu bieżącego roku w Galerii Pasaż Grunwaldzki we Wrocławiu uruchomiony został pierwszy sklep o powierzchni 743 m<sup>2</sup> w nowym shop koncepcie. Osiągnięty poziom sprzedaży poparty bardzo pozytywnymi opiniami klientek potwierdza, że przyjęty model rozwoju sieci handlowej pod brandem Galeria Centrum, w nie odległej perspektywie czasu z dużym prawdopodobieństwem odniesie rynkowy sukces.

Zamieszczone poniżej zdjęcia z Pasażu Grunwaldzkiego we Wrocławiu prezentują nowy shop koncept sklepu Galeria Centrum:



Oprócz wyżej prezentowanego sklepu GC we Wrocławiu w czerwcu br. uruchomiony został równocześnie w Galerii Forum w Gliwicach nowy shop concept w sklepie GC o powierzchni 95 m<sup>2</sup>. Sklep ten stanowi test nowego shop conceptu GC funkcjonującego na mniejszej powierzchni handlowej ( do 100 m<sup>2</sup> ) i stanowi element projektu rozwoju sieci sklepów tego rodzaju w średnich miejscowościach.

W najbliższym okresie na przełomie września i października bieżącego roku uruchomione zostaną dwa nowe sklepy Galeria Centrum w prezentowanym formacie:

- w Centrum Handlowym Silesia w Katowicach o powierzchni 1061m<sup>2</sup>
- w Centrum Handlowym Askana w Gorzowie Wielkopolskim o powierzchni 313 m<sup>2</sup>

Równocześnie z uruchamianiem sklepów Galeria Centrum w nowych lokalizacjach na bazie nowego shop conceptu przygotowywane są modernizacje dotychczasowych sklepów GC. W sierpniu rozpocznie się modernizacja sklepu GC w Centrum Handlowym Wola Park w Warszawie, natomiast we wrześniu planowane jest rozpoczęcie przebudowy sklepu GC w Galerii Mokotów także w Warszawie.

## **6. Planowane działania rozwojowe**

Działania operacyjne realizowane zgodnie z przyjętymi planami związane z rozwojem Grupy V & W koncentrują się w trzech głównych obszarach :

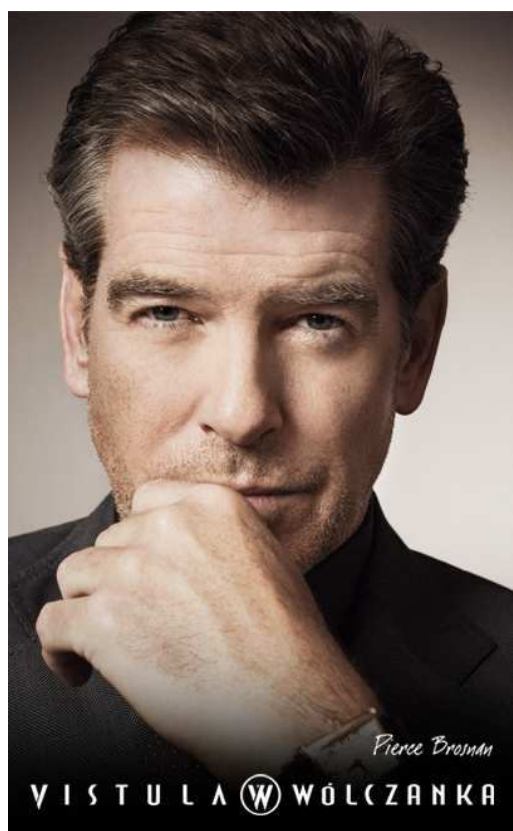
- o realizacji operacyjnych i ekonomicznych celów założonych w planie połączenia spółek Vistula i Wólczanka,
- o integracji spółki Galeria Centrum w ramach grupy kapitałowej Vistula & Wólczanka S.A.,
- o konsekwentnym rozwoju własnej sieci sprzedaży detalicznej zarówno pod marką Galeria Centrum jak i Vistula i Wólczanka,

### **Działania marketingowe**

W strategii rozwoju Grupy V & W szczególnie ważną pozycję zajmują obecnie działania marketingowe, których podstawowym celem jest umacnianie wizerunku spółki jako kreatora mody i operatora renomowanych brandów odzieżowych.

Na sezon jesień / zima '07 przygotowane zostały dwie intensywne kampanie reklamowe wspierające sprzedaż nowych kolekcji w sieci salonów firmowych Vistula i Wólczanka oraz w sklepach Galeria Centrum.

Twarzą kampanii reklamowej J/Z'07 kolekcji Vistula i Wólczanka jest aktor Pierce Brosnan znany na całym świecie z roli agenta Jamesa Bonda w serii filmów Agent 007. Wybór Pierca Brosnana nie był przypadkowy. W przekonaniu Zarządu spółki, Pierce Brosnan jest nie tylko swoistą ikoną stylu formalnego, ale również kojarzy się jednoznacznie z luksusem i dobrym smakiem, które stanowią fundament tworzonych przez spółkę kolekcji.



Twarzą kampanii reklamowej J/Z'07 kolekcji Galeria Centrum jest natomiast ceniona polska aktorka Małgorzata Kożuchowska popularna min. z roli Hanki Mostowiak w bijącym rekordy oglądalności serialu „M jak miłość”.



Wynik netto za II kwartał 2007 roku uwzględnia ponadto:

a) zmiany wyniku netto z tytułu zmiany stanu aktywów z tytułu odroczonego podatku dochodowego w kwocie:	+ 99 tys. zł.
b) zmiany wyniku netto z tytułu zmiany stanu rezerwy z tytułu odroczonego podatku dochodowego w kwocie:	- 36 tys. zł.
c) zmiany wyniku netto z tytułu odpisów aktualizacyjnych wartość należności (saldo):	+ 318 tys. zł.
d) zmiany wyniku netto z tytułu odpisów aktualizacyjnych wartość zapasów (saldo):	+ 204 tys. zł.
e) zmiany wyniku netto z tytułu odpisów aktualizacyjnych wartość środków trwałych oraz wartości niematerialnych (saldo):	+ 3 tys. zł.
f) zmiany wyniku netto z tytułu zmiany stanu rezerw (saldo):	+ 2 860 tys. zł.

**7. Znaczące zdarzenia w II kwartale 2007 roku:**

W trakcie II kwartału 2007 roku Spółka informowała w raportach bieżących o następujących, znaczących zdarzeniach mających wpływ na sytuację Spółki:

- 1) W dniu 13 kwietnia 2007 roku w raporcie bieżącym nr 34/2007 Vistula & Wólczanka S.A. poinformowała, że w dniu 13 kwietnia 2007 roku Powszechne Towarzystwo Emerytalne PZU S.A. działając w imieniu Otwartego Funduszu Emerytalnego PZU "Złota Jesień" zawiadomiło Spółkę, że podjęło decyzję o zamiarze zmniejszenia zaangażowania w akcje Spółki w związku z nieumyślnym przekroczeniem limitu określonego w § 4 ust. 1 Rozporządzenia Rady Ministrów z dnia 3 lutego 2004 roku w sprawie określenia maksymalnej części aktywów otwartego funduszu emerytalnego, jaka może zostać ulokowana w poszczególnych kategoriach lokat, oraz dodatkowych ograniczeń w zakresie prowadzenia

działalności lokacyjnej przez fundusze emerytalne w celu dostosowania struktury portfela inwestycyjnego do obowiązujących przepisów prawa.

- 2) W dniu 15 maja 2007 roku w raporcie bieżącym nr 36/2007 Vistula & Wólczanka S.A. poinformowała, że w związku ze ziszczeniem się w dniu 31 marca 2007 roku warunku dotyczącego wyemitowania pierwszej transzy warrantów subskrypcyjnych serii B uprawniających do objęcia akcji Spółki nowej emisji serii E, przez osoby uprawnione wchodzące w skład zarządu Vistula & Wólczanka S.A. oraz należące do kluczowej kadry kierowniczej Vistula & Wólczanka S.A. oraz spółek z jej grupy kapitałowej (dalej łącznie "Osoby Uprawnione"), określonego w § 9 ust. 2 pkt. a uchwały nr 4 z dnia 13 listopada 2006 r. Nadzwyczajnego Walnego Zgromadzenia Akcjonariuszy spółki Vistula & Wólczanka Spółka Akcyjna w sprawie zmiany Uchwały nr 17 Zwyczajnego Walnego Zgromadzenia Akcjonariuszy z dnia 28 czerwca 2005 roku w sprawie zmiany Uchwały nr 3 Nadzwyczajnego Walnego Zgromadzenia Akcjonariuszy z dnia 30 marca 2005 r. w sprawie przyjęcia założeń programu motywacyjnego dla członków Zarządu, emisji warrantów subskrypcyjnych, warunkowego podwyższenia kapitału zakładowego w drodze emisji nowych akcji z wyłączeniem prawa poboru, wprowadzenia akcji nowej emisji do publicznego obrotu oraz zmiany Statutu Spółki (dalej: Uchwała) – Spółka wydała nieodpłatnie Osobom Uprawnionym 131.334 sztuk warrantów subskrypcyjnych serii B pierwszej transzy.

Każdy warrant subskrypcyjny serii B uprawnia do objęcia jednej akcji na okaziciela nowej emisji serii E o wartości nominalnej 2 zł każda, po cenie emisyjnej równej 70 zł za jedną akcję. Wykonanie praw z warrantów subskrypcyjnych serii B może nastąpić nie później niż do dnia 31 grudnia 2012 r. Prawo do objęcia akcji serii E na podstawie warrantów subskrypcyjnych serii B nie może zostać wykonane wcześniej niż po upływie 12 miesięcy od dnia objęcia warrantów subskrypcyjnych serii B przez osobę uprawnioną. Do upływu okresu, o którym mowa w zdaniu poprzednim warrantów subskrypcyjny serii B są niezbywalne.

- 3) W dniu 1 czerwca 2007 roku w raporcie bieżącym 38/2007 Vistula & Wólczanka S.A. poinformowała, że w dniu 1 czerwca 2007 roku Deutsche Bank AG z siedzibą we Frankfurcie, zawiadomił Spółkę, iż pośrednio poprzez podmiot zależny DWS Polska TFI S.A. z siedzibą w Warszawie, posiada 391.326 akcji spośród 8.022.219 wyemitowanych akcji Spółki, co stanowi 4,878% kapitału zakładowego. Akcje te uprawniają do wykonywania 391.326 głosów na Walnym Zgromadzeniu Akcjonariuszy, co stanowi 4,878% całkowitej liczby głosów na Walnym Zgromadzeniu Akcjonariuszy Spółki.

- 4) W dniu 26 czerwca 2007 roku w raporcie bieżącym 44/2007 Zarząd Vistula & Wólczanka S.A. poinformował na podstawie zawiadomienia otrzymanego w dniu 25 czerwca 2007 roku od ING Towarzystwa Funduszy Inwestycyjnych S.A., działającego w imieniu ING Funduszu Inwestycyjnego Otwartego Średnich i Małych Spółek, ING Funduszu Inwestycyjnego Otwartego Akcji, ING Specjalistycznego Funduszu Inwestycyjnego Otwartego Akcji 2 oraz ING Parasol Specjalistycznego Funduszu Inwestycyjnego Otwartego, że fundusze inwestycyjne zarządzane przez ING Towarzystwo Funduszy Inwestycyjnych S.A. łącznie posiadają akcje dające ponad 10 % ogólnej liczby głosów na Walnym Zgromadzeniu Vistula & Wólczanka S.A. Przyczyną zmiany udziału w ogólnej liczbie głosów na Walnym Zgromadzeniu Vistula & Wólczanka S.A. było nabycie akcji Vistula & Wólczanka S.A. w dniu 21 czerwca 2007 roku. Na dzień sporządzenia zawiadomienia, o którym mowa powyżej fundusze inwestycyjne zarządzane przez ING Towarzystwo Funduszy Inwestycyjnych S.A. posiadały łącznie 836.744 szt. akcji Vistula & Wólczanka S.A., co stanowiło 10,43 % kapitału zakładowego Vistula & Wólczanka S.A. Akcje będące w posiadaniu funduszy inwestycyjnych zarządzanych przez ING Towarzystwo Funduszy Inwestycyjnych S.A. dawały łącznie 836.744 głosów na Walnym Zgromadzeniu Vistula & Wólczanka S.A., co stanowiło 10,43 % ogólnej liczby głosów na Walnym Zgromadzeniu Vistula & Wólczanka S.A. W okresie 12



miesiący od dnia niniejszego zawiadomienia fundusze inwestycyjne zarządzane przez ING Towarzystwo Funduszy Inwestycyjnych S.A. mogą zarówno zwiększyć jak i zmniejszyć liczbę posiadanych akcji Vistula & Wólczanka S.A.

- 5) W dniu 29 czerwca 2007 roku Vistula & Wólczanka S.A. w raporcie bieżącym 46/2007 Vistula & Wólczanka S.A. podała do wiadomości publicznej treść uchwał podjętych przez Zwyczajne Walne Zgromadzenie Akcjonariuszy Spółki w dniu 28 czerwca 2007 roku, w tym m. in.:
- a) uchwały Nr 20 Walnego Zgromadzenia w sprawie wyrażenia zgody na wniesienie zorganizowanej części przedsiębiorstwa Spółki jako wkładu niepieniężnego do spółki Galeria Centrum Sp. z o.o., z siedzibą w Warszawie lub też na dokonanie sprzedaży zorganizowanej części przedsiębiorstwa Spółki na rzecz Galeria Centrum Sp. z o.o., z siedzibą w Warszawie, w której Walne Zgromadzenie wyraziło zgodę na wniesienie zorganizowanej części przedsiębiorstwa Spółki, w postaci środków trwałych stanowiących wyposażenie lokali, w których prowadzona jest działalność handlowa Spółki, hale magazynowe, towary handlowe znajdujące się w magazynach oraz towary handlowe znajdujące się w sklepach prowadzonych przez Spółkę, a także ewentualnie innych składników materialnych i niematerialnych, związanych z prowadzeniem działalności handlowej w sklepach Spółki, jako wkładu niepieniężnego do spółki Galeria Centrum Sp. z o.o., z siedzibą w Warszawie lub też na dokonanie sprzedaży opisanej wyżej zorganizowanej części przedsiębiorstwa Spółki na rzecz Galeria Centrum Sp. z o.o., z siedzibą w Warszawie.
  - b) uchwały Nr 21 Walnego Zgromadzenia w sprawie zmian w Statucie Spółki, na podstawie której zostanie dokonane zmniejszenie wartości nominalnej akcji Spółki bez obniżenia kapitału zakładowego oraz wymiana akcji Spółki wszystkich emisji w ten sposób, że każdej dotychczasowej jednej akcji Spółki o wartości nominalnej 2 zł (dwa złote) odpowiadać będzie 10 (dziesięć) akcji o wartości nominalnej 20 gr (dwadzieścia groszy) każda.

## **8. Znaczące zdarzenia po dacie bilansowej:**

Znaczące zdarzenia mające wpływ na sytuację Spółki, o których Spółka informowała w raportach bieżących po dacie bilansowej:

- 1) W dniu 11 lipca 2007 roku w raporcie bieżącym 48/2007 Vistula & Wólczanka S.A. poinformowała że w dniu 11 lipca 2007 r. Pioneer Pekao Investment Management S.A. z siedzibą w Warszawie („PPIM”), działając zgodnie z art. 87 ust. 1 pkt 3 lit. b Ustawy z dnia 29 lipca 2005 r. o ofercie publicznej i warunkach wprowadzania instrumentów finansowych do zorganizowanego systemu obrotu oraz o spółkach publicznych, zawiadomił Spółkę o wzroście łącznego zaangażowania do poziomu 5,002% całkowitej liczby głosów na Walnym Zgromadzeniu Spółki w zakresie akcji wchodzących w skład portfeli zarządzanych w ramach wykonywania przez PPIM usługi zarządzania portfelem maklerskich instrumentów finansowych na zlecenie.

Informacje przekazane przez PPIM w treści zawiadomienia, o którym mowa powyżej dotyczące wszystkich Klientów Pioneer Pekao Investment Management S.A. według stanu po zmianie udziału w kapitale zakładowym Spółki:

Rodzaj zdarzenia: nabycie praw własności z tytułu kupna akcji

Data zdarzenia: 10.07.2007

Firma spółki: Vistula & Wólczanka S.A.

Liczba posiadanych akcji: 401.308

Udział procentowy w kapitale zakładowym Spółki: 5,002%

Liczba głosów z posiadanych akcji: 401.308

Udział procentowy w liczbie głosów na Walnym Zgromadzeniu: 5,002%

Akcjonariuszami posiadającymi łącznie wskazaną powyżej liczbę głosów na Walnym Zgromadzeniu Spółki są wszyscy Klienci Pioneer Pekao Investment Management S.A. (w zakresie portfeli zarządzanych przez PPIM).

- 2) W dniu 12 lipca 2007 roku w raporcie bieżącym 49/2007 Vistula & Wólczanka S.A. poinformowała na podstawie zawiadomienia otrzymanego w dniu 11 lipca 2007 r. od ING Towarzystwa Funduszy Inwestycyjnych S.A., działającego zgodnie z art. 69 ust. 2 pkt 1 lit. a) w związku z art. 87 ust. 1 pkt 2 lit. a) Ustawy z dnia 29 lipca 2005 r. o ofercie publicznej i warunkach wprowadzania instrumentów finansowych do zorganizowanego systemu obrotu oraz o spółkach publicznych, w imieniu ING Funduszu Inwestycyjnego Otwartego Akcji, ING Funduszu Inwestycyjnego Otwartego Średnich i Małych Spółek, ING Specjalistycznego Funduszu Inwestycyjnego Otwartego Akcji 2 oraz ING Parasol Specjalistycznego Funduszu Inwestycyjnego Otwartego, że udział posiadanych łącznie przez fundusze inwestycyjne zarządzane przez ING Towarzystwo Funduszy Inwestycyjnych S.A. głosów na Walnym Zgromadzeniu Vistula & Wólczanka S.A. uległ zmianie o co najmniej 2% głosów na Walnym Zgromadzeniu tej Spółki. Przyczyną zmiany udziału w ogólnej liczbie głosów na Walnym Zgromadzeniu Vistula & Wólczanka S.A. było nabycie akcji Vistula & Wólczanka S.A. w dniu 11 lipca 2007 roku.

Na dzień sporządzenia powyższego zawiadomienia, fundusze inwestycyjne zarządzane przez ING Towarzystwo Funduszy Inwestycyjnych S.A. posiadały łącznie 1.045.280 szt. akcji Vistula & Wólczanka S.A., co stanowiło 13,03 % kapitału zakładowego Vistula & Wólczanka S.A. Akcje będące w posiadaniu funduszy inwestycyjnych zarządzanych przez ING Towarzystwo Funduszy Inwestycyjnych S.A. dawały łącznie 1.045.280 głosów na Walnym Zgromadzeniu Vistula & Wólczanka S.A., co stanowiło 13,03 % ogólnej liczby głosów na Walnym Zgromadzeniu Vistula & Wólczanka S.A.

- 3) W dniu 12 lipca 2007 roku w raporcie bieżącym 50/2007 Vistula & Wólczanka S.A. poinformowała, że w dniu 12 lipca 2007 r. Pioneer Pekao Investment Management S.A. z siedzibą w Warszawie („PPIM”), wykonując umowę świadczenia usług w zakresie zarządzania portfelem maklerskich instrumentów finansowych na zlecenie, zawartą pomiędzy Pioneer Pekao Towarzystwem Funduszy Inwestycyjnych S.A. a PPIM oraz działając zgodnie z art. 87 ust. 1 pkt 2 lit. a) Ustawy z dnia 29 lipca 2005 r. o ofercie publicznej i warunkach wprowadzania instrumentów finansowych do zorganizowanego systemu obrotu oraz o spółkach publicznych, zawiadomił Spółkę w imieniu funduszy: 1. Pioneer Akcji Polskich Fundusz Inwestycyjny Otwarty, 2. Pioneer Małych i Średnich Spółek Rynku Polskiego Fundusz Inwestycyjny Otwarty, 3. Pioneer Średnich Spółek Rynku Polskiego Fundusz Inwestycyjny Otwarty, o wzroście zaangażowania powyższych funduszy do poziomu 5,12% całkowitej liczby głosów na Walnym Zgromadzeniu Spółki w zakresie akcji wchodzących w skład portfeli tych funduszy zarządzanych w ramach wykonywania przez PPIM usługi zarządzania portfelem maklerskich instrumentów finansowych na zlecenie.

Informacje przekazane przez PPIM w treści zawiadomienia, o którym mowa powyżej dotyczące funduszy inwestycyjnych Pioneer utworzonych przez Pioneer Pekao Towarzystwo Funduszy Inwestycyjnych S.A. według stanu po zmianie udziału w kapitale zakładowym Spółki:

Rodzaj zdarzenia: nabycie praw własności z tytułu kupna akcji

Data zdarzenia: 11.07.2007

Firma spółki: Vistula & Wólczanka S.A.

Liczba posiadanych akcji: 410.367

Udział procentowy w kapitale zakładowym Spółki: 5,12%

Liczba głosów z posiadanych akcji: 410.367

Udział procentowy w liczbie głosów na Walnym Zgromadzeniu: 5,12%

Akcjonariuszami posiadającymi łącznie wskazaną powyżej liczbę głosów na Walnym Zgromadzeniu Spółki są wyżej wymienione fundusze inwestycyjne Pioneer. Portfele funduszy inwestycyjnych Pioneer stanowią podgrupę wszystkich portfeli Klientów PPIM.

- 4) W dniu 16 lipca 2007 roku w raporcie bieżącym 51/2007 Vistula & Wólczanka S.A. poinformowała na podstawie zawiadomienia otrzymanego od Commercial Union Powszechne Towarzystwo Emerytalne BPH CU WBK S.A., że w wyniku transakcji zbycia akcji spółki Vistula & Wólczanka S.A. z siedzibą w Krakowie przeprowadzonych w dniu 6 lipca 2007 roku, Commercial Union Otwarty Fundusz Emerytalny BPH CU WBK („CU OFE”) zmniejszył udział w ogólnej liczbie głosów poniżej 5%. Po dokonaniu i rozliczeniu transakcji, o których mowa powyżej, według stanu na dzień 11 lipca 2007 roku CU OFE posiadał 235.313 sztuk akcji Spółki stanowiących 2,93% kapitału zakładowego Spółki i uprawniających do 235.313 głosów na Walnym Zgromadzeniu, co stanowi 2,93% ogólnej liczby głosów.
- 5) W dniu 25 lipca 2007 roku w raporcie bieżącym 52/2007 Vistula & Wólczanka S.A. poinformowała, że w dniu 25 lipca 2007 roku Powszechne Towarzystwo Emerytalne PZU S.A. działając w imieniu Otwartego Funduszu Emerytalnego PZU „Złota Jesień”, na podstawie art. 69 ust. 5 Ustawy z dnia 29 lipca 2005 roku o ofercie publicznej i warunkach wprowadzania instrumentów finansowych do zorganizowanego systemu obrotu oraz o spółkach publicznych ( Dz. U. Nr 184, poz. 1539 ze zmianami) zawiadomiło Spółkę, że podjęło decyzję o zmianie zamiaru z dotychczasowego zmniejszenia zaangażowania w akcje na zwiększenie zaangażowania w akcje spółki Vistula & Wólczanka S.A.

**Rafał Bauer**

**Jerzy Krawiec**

**Mieczysław Starek**

.....  
Prezes Zarządu

.....  
Członek Zarządu

.....  
Członek Zarządu

**Kraków, dnia 14 sierpnia 2007 roku**